



$$\int_a^b f(x) dx = \lim_{m \rightarrow \infty} \dots$$

Οδηγός Σπουδών

Γενικού Λυκείου

Φεβρουάριος 2016

ΓΕΝΙΚΟ ΛΥΚΕΙΟ

Οδηγός Σπουδών
Γενικού Λυκείου

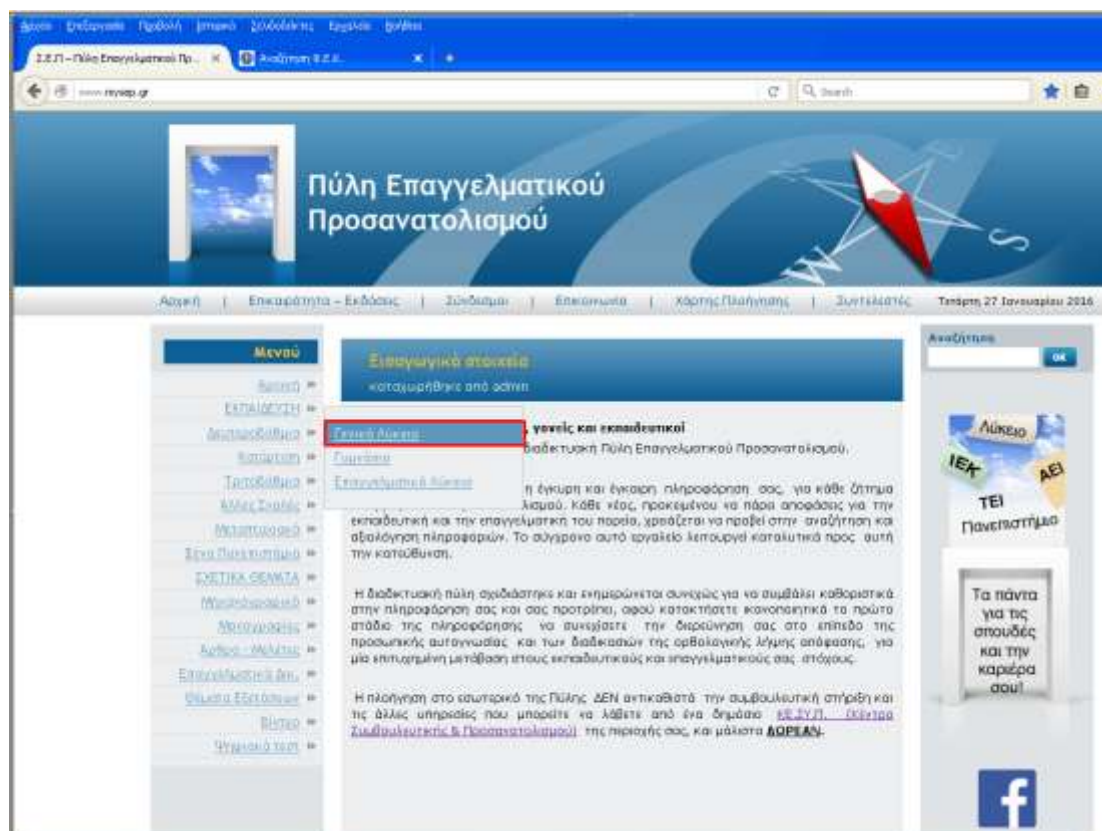
Συγγραφική Ομάδα:

- Νικόλαος Φωτίου** : MSc Εκπαιδευτικός, Σύμβουλος Σταδιοδρομίας
Κωνσταντίνος Παραστατίδης : Εκπαιδευτικός, Σύμβουλος Σταδιοδρομίας
Σάββας Καζαντζίδης : Εκπαιδευτικός, Σύμβουλος Σταδιοδρομίας

Φεβρουάριος, Φεβρουάριος 2016

Πύλη Επαγγελματικού Προσανατολισμού:

www.mysep.gr τα πάντα για τις σπουδές και την καριέρα σου !!!



Υ.Γ. Παρατηρήσεις και σχόλια για το πώς μπορεί να βελτιωθεί ο παρών οδηγός μπορούν να σταλούν στο ηλεκτρονικό ταχυδρομείο mysep.gr@gmail.com

υπό συνεχή βελτίωση

(τελευταία ενημέρωση 08/02/2016)

ISBN: 978-618-81648-4-0

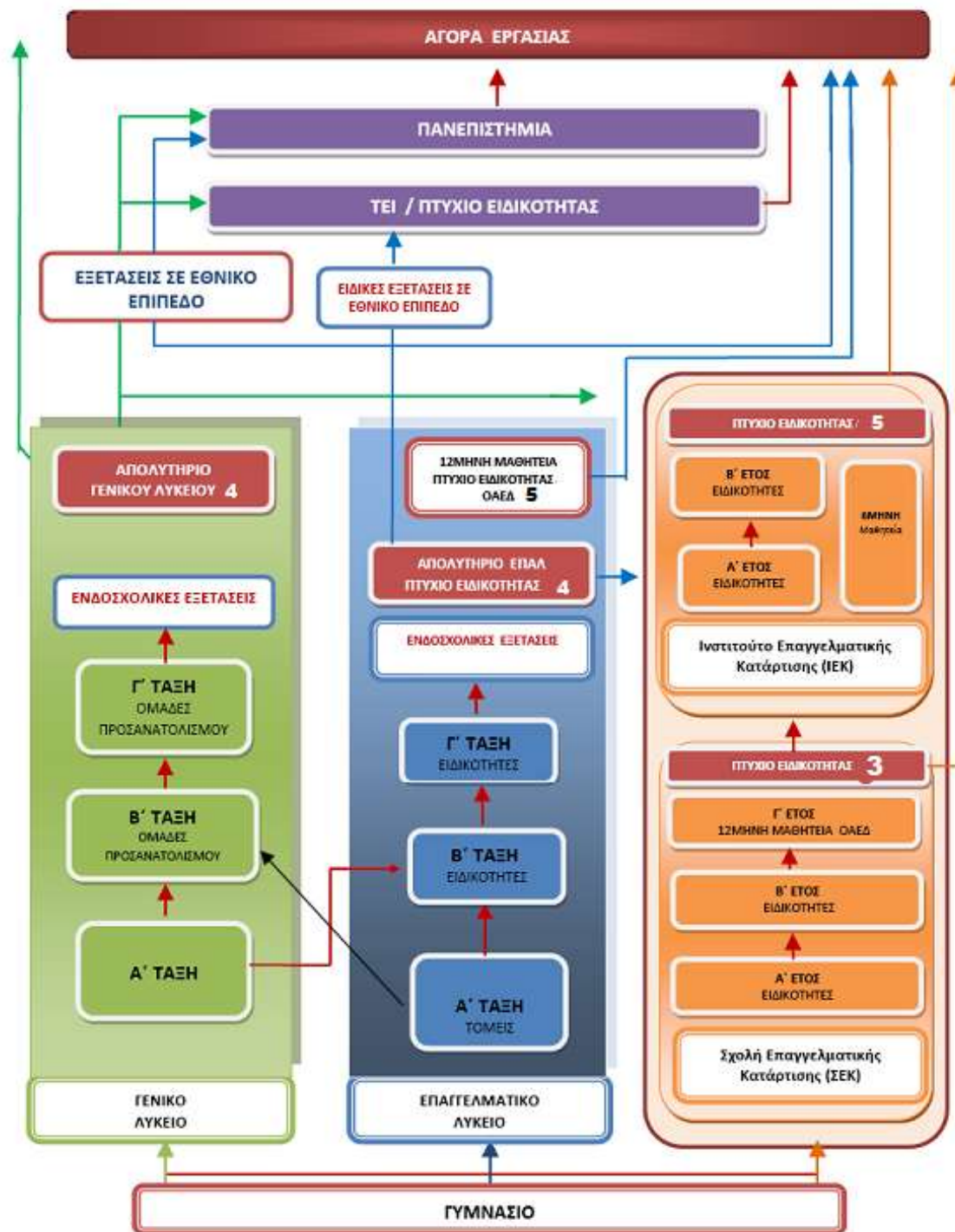
© Copyright 2016, Πύλη Επαγγελματικού Προσανατολισμού

[ΕΠΙΣΤΡΟΦΗ ΣΤΟ ΠΙΝΑΚΑ ΠΕΡΙΕΧΟΜΕΝΩΝ](#)

Σελίδα 4

ΤΟ ΕΛΛΗΝΙΚΟ ΕΚΠΑΙΔΕΥΤΙΚΟ ΣΥΣΤΗΜΑ

& ΤΟ ΣΥΣΤΗΜΑ ΑΡΧΙΚΗΣ ΕΠΑΓΓΕΛΜΑΤΙΚΗΣ ΚΑΤΑΡΤΙΣΗΣ
ΔΗΜΟΣΙΑΣ ΔΩΡΕΑΝ ΕΚΠΑΙΔΕΥΣΗΣ & ΚΑΤΑΡΤΙΣΗΣ



Πηγή:

http://www.minedu.gov.gr/publications/docs2013/ΕΚΡΑΙΔΕΥΤΙΚΟ_ΣΥΣΤΗΜΑ_ΣΧΕΔΙΑΓΡΑΜΜΑ.pdf

ΓΕΝΙΚΟ ΛΥΚΕΙΟ

Σκοπός και επιμέρους στόχοι:

Από το 2013 και μετά, η λειτουργία του Γενικού Λυκείου διέπεται από τον Ν. 4186/2013 ([ΦΕΚ 193/17.09.2013](#)), όπως τροποποιήθηκε μεταγενέστερα. Το Γενικό Λύκειο αποτελεί εκπαιδευτική μονάδα δευτεροβάθμιας εκπαίδευσης παροχής γενικής παιδείας και βαθμιαίας εμβάθυνσης και εξειδίκευσης στα επιμέρους γνωστικά αντικείμενα.

Σκοποί του Γενικού Λυκείου είναι:

- Η παροχή γενικής παιδείας υψηλού επιπέδου, που θα συμβάλλει στην ισόρροπη γνωστική, συναισθηματική, πνευματική και σωματική ανάπτυξη όλων των μαθητών.
- Η προαγωγή της κριτικής σκέψης, της πρωτοβουλίας, της δημιουργικότητας και των ικανοτήτων των μαθητών.
- Η καλλιέργεια της εθνικής, θρησκευτικής και πολιτισμικής μας κληρονομιάς αλλά και η προετοιμασία των νέων για την κοινωνία των ευρωπαίων πολιτών.
- Ο σεβασμός των ανθρωπίνων δικαιωμάτων, της διαφορετικότητας και της πολιτισμικής ετερότητας στο πλαίσιο μιας πολυπολιτισμικής κοινωνίας.
- Η ενδυνάμωση των αξιών της ελευθερίας, της δημοκρατίας, της συλλογικότητας και της αλληλεγγύης και η διαμόρφωση συνείδησης ενεργού πολίτη.
- Η διασφάλιση της ισορροπίας στη σχολική ζωή ούτως ώστε οι μαθητές να έχουν τη δυνατότητα να συνδυάζουν τη γνώση, τον ελεύθερο χρόνο, τη δημιουργία και τη δυνατότητα να συμμετέχουν στην παραγωγή κοινών έργων στο πλαίσιο της εκπαιδευτικής κοινότητας στην οποία μετέχουν.
- Η ανάπτυξη δεξιοτήτων εφαρμογής της γνώσης και επίλυσης προβλημάτων.
- Η καλλιέργεια της ικανότητας κάθε ατόμου για κριτική προσέγγιση και η ανάπτυξη δεξιοτήτων αξιοποίησης των νέων τεχνολογιών πληροφορίας και επικοινωνιών και
- Η καλλιέργεια δεξιοτήτων που θα διευκολύνουν την πρόσβαση των μαθητών στην αγορά εργασίας.

ΕΓΓΡΑΦΕΣ

Στην Α΄ τάξη εγγράφονται χωρίς εξετάσεις, οι κάτοχοι απολυτηρίου Γυμνασίου ή άλλου ισότιμου τίτλου.

Στη Β΄ τάξη εγγράφονται οι προαγόμενοι από την Α΄ Τάξη του Γενικού ή του Επαγγελματικού Λυκείου.

Στη Γ΄ τάξη εγγράφονται οι προαγόμενοι από τη Β΄ Τάξη του Γενικού Λυκείου.

ΔΟΜΗ

Τα Γενικά Λύκεια διακρίνονται σε Ημερήσια και σε Εσπερινά. Στα Εσπερινά φοιτούν εργαζόμενοι μαθητές.

- Η φοίτηση στα Ημερήσια Γενικά Λύκεια είναι τριετής και περιλαμβάνει τις τάξεις Α΄, Β΄ και Γ΄, ενώ στα Εσπερινά Γενικά Λύκεια, είναι τετραετής και περιλαμβάνει τις τάξεις Α΄, Β΄, Γ΄ και Δ΄).

Επίσης υπάρχουν και εξειδικευμένα Γενικά Λύκεια, όπως το Μουσικό Γενικό Λύκειο, το Εκκλησιαστικό Γενικό Λύκειο και το Καλλιτεχνικό Γενικό Λύκειο.

- Τα Γενικά αυτά Λύκεια ακολουθούν το αντίστοιχο πρόγραμμα διδασκαλίας με τα κανονικά Γενικά Λύκεια, προσφέρουν όμως επιπλέον μαθήματα εξειδίκευσης (μαθήματα μουσικής παιδείας τα Μουσικά, θεολογικής & εκκλησιαστικής παιδείας τα Εκκλησιαστικά και καλλιτεχνικής παιδείας τα αντίστοιχα Καλλιτεχνικά).
- Για να παρακολουθήσει ένας μαθητής το Μουσικό ή το Καλλιτεχνικό Γενικό Λύκειο απαραίτητη προϋπόθεση εγγραφής σε αυτό είναι να προέρχεται από αντίστοιχο Γυμνάσιο (Μουσικό ή καλλιτεχνικό).

ΠΡΟΓΡΑΜΜΑΤΑ ΔΙΔΑΣΚΑΛΙΑΣ

Η **Α΄ τάξη** ημερήσιου Γενικού Λυκείου αποτελεί τάξη αποκλειστικά γενικής παιδείας, στην οποία εφαρμόζεται πρόγραμμα μαθημάτων τριάντα πέντε συνολικά ωρών εβδομαδιαίως.

Ειδικότερα, εφαρμόζεται εκπαιδευτικό πρόγραμμα τριάντα τριών ωρών εβδομαδιαίως, με εννέα μαθήματα, που είναι κοινό για όλους τους μαθητές και εκπαιδευτικό πρόγραμμα δύο ωρών εβδομαδιαίως που αποτελείται από ένα μάθημα επιλογής.

Στη **Β΄ τάξη** ημερήσιου Γενικού Λυκείου εφαρμόζεται πρόγραμμα μαθημάτων που περιλαμβάνει μαθήματα γενικής παιδείας τριάντα συνολικά διδακτικών ωρών εβδομαδιαίως και δύο Ομάδες Μαθημάτων Προσανατολισμού:

- Ανθρωπιστικών Σπουδών και
- Θετικών Σπουδών

πέντε συνολικά διδακτικών ωρών εβδομαδιαίως έκαστη ομάδα, όπου οι μαθητές καλούνται να επιλέξουν τη μία.

Στη **Γ΄ τάξη** Ημερήσιου Γενικού Λυκείου εφαρμόζεται πρόγραμμα μαθημάτων τριάντα δύο ωρών, που περιλαμβάνει μαθήματα γενικής παιδείας δεκαπέντε συνολικά διδακτικών ωρών εβδομαδιαίως και τρεις Ομάδες Μαθημάτων Προσανατολισμού:

- την Ομάδα Ανθρωπιστικών Σπουδών
- την Ομάδα των Θετικών Σπουδών και
- την Ομάδα Σπουδών Οικονομίας και Πληροφορικής

μεταξύ των οποίων οι μαθητές καλούνται να επιλέξουν αυτήν της προτίμησής τους. Εκάστη από τις ομάδες αυτές περιλαμβάνει δεκαπέντε συνολικά διδακτικές ώρες εβδομαδιαίως. Καθώς επίσης ένα μάθημα επιλογής δύο διδακτικών ωρών εβδομαδιαίως.

ΠΡΟΑΓΩΓΗ ΚΑΙ ΑΠΟΛΥΣΗ ΜΑΘΗΤΩΝ

Οι γραπτές προαγωγικές εξετάσεις στην Α΄ τάξη και Β΄ τάξη του Ημερήσιου Γενικού Λυκείου και Α΄, Β΄ και Γ΄ Εσπερινού Γενικού Λυκείου διεξάγονται ενδοσχολικά και περιλαμβάνουν όλα τα διδασκόμενα μαθήματα εκτός των μαθημάτων της Ερευνητικής Εργασίας και της Φυσικής Αγωγής.

Τα θέματα των προαγωγικών εξετάσεων ορίζονται αποκλειστικά από τον διδάσκοντα ή τους διδάσκοντες το μάθημα. Τα γραπτά διορθώνονται από τον οικείο διδάσκοντα. Η Τράπεζα Θεμάτων Διαβαθμισμένης Δυσκολίας μπορεί να λειτουργήσει ως προαιρετικό συμβουλευτικό εργαλείο για μαθητές και εκπαιδευτικούς.

Για την προαγωγή των μαθητών στην Α΄ και Β΄ τάξη του Ημερήσιου Γενικού Λυκείου και Α΄, Β΄ και Γ΄ τάξεις Εσπερινού Γενικού Λυκείου απαιτείται γενικός μέσος όρος τουλάχιστον εννέα και πέντε δέκατα (9,5), ο οποίος προκύπτει από το Μ.Ο. των βαθμών ετήσιας επίδοσης του μαθητή όλων των γραπτώς εξεταζόμενων μαθημάτων συμπεριλαμβανομένου και του μαθήματος της Ερευνητικής Εργασίας, όπου αυτό διδάσκεται.

Για την απόλυση των μαθητών της Γ΄ τάξης Γενικού Λυκείου και Δ΄ τάξης Εσπερινού Γενικού Λυκείου απαιτείται γενικός μέσος όρος τουλάχιστον εννέα και πέντε δέκατα (9,5), ο οποίος προκύπτει από τον Μ.Ο. των βαθμών ετήσιας επίδοσης του μαθητή όλων των γραπτώς εξεταζόμενων μαθημάτων.

ΩΡΟΛΟΓΙΑ ΠΡΟΓΡΑΜΜΑΤΑ ΓΕΝΙΚΩΝ ΛΥΚΕΙΩΝ (Ημερήσια)

ΩΡΟΛΟΓΙΟ ΠΡΟΓΡΑΜΜΑ Α΄ ΤΑΞΗΣ					
ΜΑΘΗΜΑΤΑ ΓΕΝΙΚΗΣ ΠΑΙΔΕΙΑΣ				ΩΡΕΣ	
1.	Ελληνική Γλώσσα	Αρχαία Ελληνική Γλώσσα & Γραμματεία	5	9	
		Νέα Ελληνική Γλώσσα	2		
		Λογοτεχνία	2		
2.	Μαθηματικά	Άλγεβρα	3	5	
		Γεωμετρία	2		
3.	Φυσικές Επιστήμες	Φυσική	2	6	
		Χημεία	2		
		Βιολογία	2		
4.	Ιστορία		2		
5.	Πολιτική Παιδεία (Οικονομία, Πολιτικοί Θεσμοί και Αρχές Δικαίου, Κοινωνιολογία)		3		
6.	Θρησκευτικά		2		
7.	Ερευνητική Εργασία (συνθετική εργασία / project)		2		
8.	Ξένη Γλώσσα (Αγγλικά ή Γαλλικά ή Γερμανικά)		2		
9.	Φυσική Αγωγή –		2		
ΜΑΘΗΜΑ ΕΠΙΛΟΓΗΣ					
10.	α) Εφαρμογές Πληροφορικής		2		
	β) Γεωλογία και Διαχείριση Φυσικών Πόρων				
	γ) Ελληνικός και Ευρωπαϊκός Πολιτισμός				
	δ) Καλλιτεχνική Παιδεία				
Σύνολο ωρών:			35		
<i>Πηγή : άρθρο 2 παρ. 1 του Νόμου 4186 (ΦΕΚ 193/17.09.2013)</i>					

ΩΡΟΛΟΓΙΟ ΠΡΟΓΡΑΜΜΑ Β΄ ΤΑΞΗΣ (Ημερήσιο)					
ΜΑΘΗΜΑΤΑ ΓΕΝΙΚΗΣ ΠΑΙΔΕΙΑΣ				ΩΡΕΣ	
1.	Ελληνική Γλώσσα	Αρχαία Ελληνική Γλώσσα & Γραμματεία		2	6
		Νέα Ελληνική Γλώσσα		2	
		Λογοτεχνία		2	
2.	Μαθηματικά	Άλγεβρα		3	5
		Γεωμετρία		2	
3.	Φυσικές Επιστήμες	Φυσική		2	6
		Χημεία		2	
		Βιολογία		2	
4.	Εισαγωγή στις Αρχές της Επιστήμης των Η/Υ			1	
5.	Ιστορία			2	
6.	Φιλοσοφία			2	
7.	Πολιτική Παιδεία (Οικονομία, Πολιτικοί Θεσμοί και Αρχές Δικαίου, Κοινωνιολογία)			2	
8.	Θρησκευτικά			2	
9.	Ερευνητική Εργασία (συνθετική εργασία / project)			1	
10.	Ξένη Γλώσσα (Αγγλικά ή Γαλλικά ή Γερμανικά)			2	
11.	Φυσική Αγωγή			1	
				Σύνολο ωρών:	30
ΟΜΑΔΑ ΠΡΟΣΑΝΑΤΟΛΙΣΜΟΥ ΑΝΘΡΩΠΙΣΤΙΚΩΝ ΣΠΟΥΔΩΝ			ΟΜΑΔΑ ΠΡΟΣΑΝΑΤΟΛΙΣΜΟΥ ΘΕΤΙΚΩΝ ΣΠΟΥΔΩΝ		
1.	Αρχαία Ελληνική Γλώσσα & Γραμματεία	3	1.	Φυσική	3
2.	Βασικές Αρχές Κοινωνικών Επιστημών	2	2.	Μαθηματικά	2
Σύνολο ωρών:		5	Σύνολο ωρών:		5
<i>Πηγή : άρθρο 2 παρ. 2 του Νόμου 4186 (ΦΕΚ 193/17.09.2013)</i>					

ΩΡΟΛΟΓΙΟ ΠΡΟΓΡΑΜΜΑ Γ΄ ΤΑΞΗΣ		
ΜΑΘΗΜΑΤΑ ΓΕΝΙΚΗΣ ΠΑΙΔΕΙΑΣ		ΩΡΕΣ
1.	Νεοελληνική Γλώσσα	2
2.	Νεοελληνική Λογοτεχνία	1
3.	Ιστορία	2
4.	Ιστορία Κοινωνικών Επιστημών	1
5.	Θρησκευτικά	1
6.	Μαθηματικά και Στοιχεία Στατιστικής	2
7.	Βιολογία	2
8.	Ξένη Γλώσσα (Αγγλικά ή Γαλλικά ή Γερμανικά)	2
9.	Φυσική Αγωγή	2
Σύνολο ωρών:		15
ΟΜΑΔΑ ΠΡΟΣΑΝΑΤΟΛΙΣΜΟΥ ΑΝΘΡΩΠΙΣΤΙΚΩΝ ΣΠΟΥΔΩΝ		
1.	Αρχαία Ελληνική Γλώσσα	5
2.	Ιστορία	3
3.	Λατινικά	3
4.	Λογοτεχνία	2
5.	Κοινωνιολογία	2
Σύνολο ωρών:		15
ΟΜΑΔΑ ΠΡΟΣΑΝΑΤΟΛΙΣΜΟΥ ΘΕΤΙΚΩΝ ΣΠΟΥΔΩΝ		
1.	Μαθηματικά	5
2.	Φυσική	3
3.	Χημεία	3
4.	Βιολογία	2
4.	Α.Ε.Π.Π. Ανάπτυξη Εφαρμογών σε Προγραμματιστικό Περιβάλλον	2
Σύνολο ωρών:		15
ΟΜΑΔΑ ΠΡΟΣΑΝΑΤΟΛΙΣΜΟΥ ΟΙΚΟΝΟΜΙΑΣ και ΠΛΗΡΟΦΟΡΙΚΗΣ		
1.	Μαθηματικά	5
2.	Α.Ο.Θ. Αρχές Οικονομικής Θεωρίας	3
3.	Ιστορία	3
4.	Α.Ε.Π.Π. Ανάπτυξη Εφαρμογών σε Προγραμματιστικό Περιβάλλον	2
5.	Κοινωνιολογία	2

Σύνολο ωρών:		15
Μάθημα Επιλογής		
1.	Δεύτερη Ξένη Γλώσσα (Αγγλικά ή Γαλλικά ή Γερμανικά)	2
2.	Ελεύθερο Σχέδιο	2
3.	Γραμμικό Σχέδιο	2
4.	Ιστορία της Τέχνης	2
5.	Αρχές Οργάνωσης και Διοίκησης Επιχειρήσεων και Υπηρεσιών	2
Γενικό σύνολο		32
<p>Όσοι μαθητές επιθυμούν να προετοιμαστούν για τις εξετάσεις των Ειδικών Μαθημάτων Ελεύθερου Σχεδίου και Γραμμικού Σχεδίου, δύνανται να δηλώσουν ότι θέλουν να παρακολουθήσουν και τα δύο μαθήματα, εκ των οποίων το ένα θα διδάσκεται μετά τη λήξη του ημερήσιου ωρολογίου προγράμματος.</p>		
<i>Πηγή : άρθρο 1. του Ν. 4327 (ΦΕΚ 50/14.05.2015)</i>		

ΩΡΟΛΟΓΙΑ ΠΡΟΓΡΑΜΜΑΤΑ ΓΕΝΙΚΩΝ ΛΥΚΕΙΩΝ (Εσπερινά)

ΩΡΟΛΟΓΙΟ ΠΡΟΓΡΑΜΜΑ Α΄ ΤΑΞΗΣ (εσπερινά)				
ΜΑΘΗΜΑΤΑ ΓΕΝΙΚΗΣ ΠΑΙΔΕΙΑΣ			ΩΡΕΣ	
1.	Ελληνική Γλώσσα	Αρχαία Ελληνική Γλώσσα & Γραμματεία	2	6
		Νέα Ελληνική Γλώσσα	2	
		Νέα Ελληνική Λογοτεχνία	2	
2.	Μαθηματικά	Άλγεβρα	2	3
		Γεωμετρία	1	
3.	Φυσικές Επιστήμες	Φυσική	2	6
		Χημεία	2	
		Βιολογία	2	
4.	Ιστορία		2	
5.	Θρησκευτικά		1	
6.	Ερευνητική Εργασία (συνθετική εργασία / project)		2	
7.	Ξένη Γλώσσα (Αγγλικά ή Γαλλικά ή Γερμανικά)		2	
8.	Φυσική Αγωγή –		1	
ΜΑΘΗΜΑ ΕΠΙΛΟΓΗΣ				
9.	α) Εφαρμογές Πληροφορικής		2	
	β) Γεωλογία και Διαχείριση Φυσικών Πόρων			
	γ) Ελληνικός και Ευρωπαϊκός Πολιτισμός			
	δ) Καλλιτεχνική Παιδεία			
Σύνολο ωρών:			25	
<i>Πηγή: Υ.Α. 82437/Δ2 (ΦΕΚ 941/25.05.2015)</i>				

ΩΡΟΛΟΓΙΟ ΠΡΟΓΡΑΜΜΑ Β΄ ΤΑΞΗΣ (εσπερινά)				
ΜΑΘΗΜΑΤΑ ΓΕΝΙΚΗΣ ΠΑΙΔΕΙΑΣ				ΩΡΕΣ
1.	Ελληνική Γλώσσα	Αρχαία Ελληνική Γλώσσα & Γραμματεία	3	7
		Νέα Ελληνική Γλώσσα	2	
		Νέα Ελληνική Λογοτεχνία	2	
2.	Μαθηματικά	Άλγεβρα	2	4
		Γεωμετρία	2	
3.	Φυσικές Επιστήμες	Φυσική	1	3
		Χημεία	1	
		Βιολογία	1	
4.	Εισαγωγή στις Αρχές της Επιστήμης των Η/Υ		1	
5.	Ιστορία		2	
6.	Φιλοσοφία		2	
7.	Πολιτική Παιδεία (Οικονομία, Πολιτικοί Θεσμοί & Αρχές Δικαίου, Κοινωνιολογία)		2	
8.	Θρησκευτικά		1	
9.	Ξένη Γλώσσα (Αγγλικά ή Γαλλικά ή Γερμανικά)		2	
10.	Φυσική Αγωγή		1	
Σύνολο ωρών:			25	
<i>Πηγή: Υ.Α. 82437/Δ2 (ΦΕΚ 941/25.05.2015)</i>				

ΩΡΟΛΟΓΙΟ ΠΡΟΓΡΑΜΜΑ Γ' ΤΑΞΗΣ (εσπερινά)					
ΜΑΘΗΜΑΤΑ ΓΕΝΙΚΗΣ ΠΑΙΔΕΙΑΣ				ΩΡΕΣ	
1.	Ελληνική Γλώσσα	Αρχαία Ελληνική Γλώσσα & Γραμματεία	2	6	
		Νέα Ελληνική Γλώσσα	2		
		Νέα Ελληνική Λογοτεχνία	2		
2.	Μαθηματικά	Άλγεβρα	3	4	
		Γεωμετρία	1		
3.	Φυσικές Επιστήμες	Φυσική	2	6	
		Χημεία	2		
		Βιολογία	2		
7.	Πολιτική Παιδεία (Οικονομία, Πολιτικοί Θεσμοί & Αρχές Δικαίου, Κοινωνιολογία)		1		
8.	Θρησκευτικά		1		
9.	Ξένη Γλώσσα (Αγγλικά ή Γαλλικά ή Γερμανικά)		2		
			Σύνολο ωρών:	20	
ΟΜΑΔΑ ΠΡΟΣΑΝΑΤΟΛΙΣΜΟΥ ΑΝΘΡΩΠΙΣΤΙΚΩΝ ΣΠΟΥΔΩΝ			ΟΜΑΔΑ ΠΡΟΣΑΝΑΤΟΛΙΣΜΟΥ ΘΕΤΙΚΩΝ ΣΠΟΥΔΩΝ		
1.	Αρχαία Ελληνική Γλώσσα & Γραμματεία	3	1.	Φυσική	3
2.	Βασικές Αρχές Κοινωνικών Επιστημών	2	2.	Μαθηματικά	2
Σύνολο ωρών:		5	Σύνολο ωρών:		5
<i>Πηγή: Υ.Α. 82437/Δ2 (ΦΕΚ 941/25.05.2015)</i>					

ΩΡΟΛΟΓΙΟ ΠΡΟΓΡΑΜΜΑ Δ' ΤΑΞΗΣ (εσπερινά)		
ΜΑΘΗΜΑΤΑ ΓΕΝΙΚΗΣ ΠΑΙΔΕΙΑΣ		ΩΡΕΣ
1.	Νεοελληνική Γλώσσα	2
2.	Νεοελληνική Λογοτεχνία	1
3.	Ιστορία	2
4.	Θρησκευτικά	1
5.	Μαθηματικά και Στοιχεία Στατιστικής	2
6.	Βιολογία	2
Σύνολο ωρών:		10
ΟΜΑΔΑ ΠΡΟΣΑΝΑΤΟΛΙΣΜΟΥ ΑΝΘΡΩΠΙΣΤΙΚΩΝ ΣΠΟΥΔΩΝ		
1.	Αρχαία Ελληνική Γλώσσα	5
2.	Ιστορία	3
3.	Λατινικά	3
4.	Λογοτεχνία	2
5.	Κοινωνιολογία	2
Σύνολο ωρών:		15
ΟΜΑΔΑ ΠΡΟΣΑΝΑΤΟΛΙΣΜΟΥ ΘΕΤΙΚΩΝ ΣΠΟΥΔΩΝ		
1.	Μαθηματικά	5
2.	Φυσική	3
3.	Χημεία	3
4.	Βιολογία	2
4.	Α.Ε.Π.Π. Ανάπτυξη Εφαρμογών σε Προγραμματιστικό Περιβάλλον	2
Σύνολο ωρών:		15
ΟΜΑΔΑ ΠΡΟΣΑΝΑΤΟΛΙΣΜΟΥ ΟΙΚΟΝΟΜΙΑΣ και ΠΛΗΡΟΦΟΡΙΚΗΣ		
1.	Μαθηματικά	5
2.	Α.Ο.Θ. Αρχές Οικονομικής Θεωρίας	3
3.	Ιστορία	3
4.	Α.Ε.Π.Π. Ανάπτυξη Εφαρμογών σε Προγραμματιστικό Περιβάλλον	2
5.	Κοινωνιολογία	2
Σύνολο ωρών:		15
<i>Πηγή: Υ.Α. 82437/Δ2 (ΦΕΚ 941/25.05.2015)</i>		

ΠΡΟΣΒΑΣΗ ΣΤΗΝ ΑΝΩΤΑΤΗ ΕΚΠΑΙΔΕΥΣΗ

Οι εξετάσεις για την εισαγωγή στην τριτοβάθμια εκπαίδευση διεξάγονται, σε πανελλαδικό επίπεδο με θέματα αποκλειστικά την εξεταστέα ύλη της τάξης αυτής που ορίζονται από κεντρική επιτροπή εξετάσεων.

Τα Επιστημονικά πεδία όπως καθορίστηκαν από το Υπουργείο Παιδείας, Έρευνας & Θρησκευμάτων είναι τα εξής:

1ο Επιστημονικό πεδίο (Ανθρωπιστικές, Νομικές και Κοινωνικές Επιστήμες)

2ο Επιστημονικό πεδίο (Θετικές και Τεχνολογικές Επιστήμες)

3ο Επιστημονικό πεδίο (Επιστήμες Υγείας και Ζωής)

4ο Επιστημονικό πεδίο (Επιστήμες της Εκπαίδευσης)

5ο Επιστημονικό πεδίο (Επιστήμες Οικονομίας και Πληροφορικής).

Οι υποψήφιοι για εισαγωγή, μετά την ανακοίνωση των αποτελεσμάτων απόλυσης από το Γενικό Λύκειο και των αποτελεσμάτων των εξετάσεων εισαγωγής στην τριτοβάθμια εκπαίδευση, καταθέτουν δήλωση προτίμησης για δύο κατ' ανώτατο όριο Επιστημονικά Πεδία και για συγκεκριμένα τμήματα ή σχολές των πεδίων αυτών.

Ο υποψήφιος που μεταξύ των τμημάτων που επέλεξε περιέλαβε και τμήμα για το οποίο απαιτείται εξέταση σε ένα ή περισσότερα ειδικά μαθήματα ή δοκιμασίες, σύμφωνα με τις διατάξεις που ισχύουν κάθε φορά, πρέπει να έχει εξεταστεί το ίδιο έτος στα απαιτούμενα ειδικά μαθήματα ή δοκιμασίες και να έχει επιτύχει βαθμολογία στο καθένα από αυτά τουλάχιστον ίση με το μισό της προβλεπόμενης μέγιστης δυνατής.

Οι μαθητές που επιθυμούν να είναι υποψήφιοι σε ένα μόνο Επιστημονικό Πεδίο εξετάζονται σε τέσσερα μαθήματα. Οι μαθητές που επιθυμούν να είναι υποψήφιοι σε δύο Επιστημονικά Πεδία εξετάζονται και σε ένα πέμπτο μάθημα το οποίο μπορεί να είναι Γενικής Παιδείας ή Ομάδας Προσανατολισμού..

Οι μαθητές μπορούν να επιλέξουν έναν ή δύο από τους εναλλακτικούς συνδυασμούς μαθημάτων ανά Ομάδα Προσανατολισμού, λαμβάνοντας υπόψη και τα μαθήματα στα οποία υπάρχουν αυξημένοι συντελεστές βαρύτητας. Για την εισαγωγή στα τμήματα κάθε Επιστημονικού Πεδίου θα υπολογίζονται τα μαθήματα και οι συντελεστές βαρύτητας τα οποία προβλέπονται στην Ομάδα Προσανατολισμού όπου ανήκει ο υποψήφιος για το συγκεκριμένο Επιστημονικό Πεδίο.

Τα Πανελλαδικώς εξεταζόμενα μαθήματα ανά ομάδα προσανατολισμού και ανά επιστημονικό πεδίο περιγράφονται αναλυτικά στα σχεδιαγράμματα που ακολουθούν:



Σύμφωνα με το παραπάνω σχεδιάγραμμα:

- α) Αν οι υποψήφιοι εκτός από τα τρία κοινά μαθήματα επιλέξουν να εξετασθούν και στα Λατινικά της Ομάδας Προσανατολισμού, τότε έχουν πρόσβαση στο 1ο Επιστημονικό Πεδίο.
β) Αν οι υποψήφιοι εκτός από τα τρία κοινά μαθήματα επιλέξουν να εξετασθούν και στη Βιολογία Γενικής Παιδείας, τότε έχουν πρόσβαση με μειωμένα μόρια στο 3ο Επιστημονικό Πεδίο.
γ) Αν οι υποψήφιοι εκτός από τα τρία κοινά μαθήματα επιλέξουν να εξετασθούν και στα Μαθηματικά Γενικής Παιδείας, τότε έχουν πρόσβαση στο 4ο Επιστημονικό Πεδίο.



Σύμφωνα με το παραπάνω σχεδιάγραμμα:

- α) Αν οι υποψήφιοι, εκτός από τα τρία κοινά μαθήματα, επιλέξουν να εξετασθούν στα Μαθηματικά Ομάδας Προσανατολισμού, τότε έχουν πρόσβαση στα Τμήματα του 2ου Επιστημονικού Πεδίου.
β) Αν οι υποψήφιοι εκτός από τα τρία κοινά μαθήματα, επιλέξουν να εξετασθούν στη Βιολογία Ομάδας Προσανατολισμού, τότε έχουν πρόσβαση στο 3ο Επιστημονικό Πεδίο.
γ) Αν οι υποψήφιοι, εκτός από τα τρία κοινά μαθήματα, επιλέξουν να εξετασθούν και στην Ιστορία Γενικής Παιδείας, τότε έχουν πρόσβαση στο 4ο Επιστημονικό Πεδίο.



Σύμφωνα με το παραπάνω σχεδιάγραμμα:

α) Αν οι υποψήφιοι, εκτός από τα τρία κοινά μαθήματα επιλέξουν να εξετασθούν και στη Βιολογία Γενικής Παιδείας, τότε έχουν πρόσβαση με μειωμένα μόρια στο 3ο Επιστημονικό Πεδίο.

β) Αν οι υποψήφιοι, εκτός από τα τρία κοινά μαθήματα επιλέξουν να εξετασθούν και στην Ιστορία Γενικής Παιδείας, τότε έχουν πρόσβαση στο 4ο Επιστημονικό Πεδίο.

γ) Αν οι υποψήφιοι εκτός από τα τρία κοινά μαθήματα επιλέξουν να εξετασθούν και στις Αρχές Οικονομικής Θεωρίας (ΑΟΘ), τότε έχουν πρόσβαση στο 5ο Επιστημονικό Πεδίο.

Οι μαθητές της Γ΄ τάξης ημερήσιου και Δ΄ τάξης εσπερινού Γενικού Λυκείου οι οποίοι επιθυμούν να συμμετάσχουν στις Πανελλαδικές Εξετάσεις ημερήσιου ή εσπερινού Γενικού Λυκείου αντίστοιχα υποβάλλουν στο Λύκειο φοίτησής τους σχετική Αίτηση – Δήλωση.

Με την Αίτηση – Δήλωση ο ενδιαφερόμενος δηλώνει: α) Την Ομάδα Προσανατολισμού στα τρία κοινά μαθήματα της οποίας θα εξεταστεί πανελλαδικά, β) Το τέταρτο μάθημα στο οποίο θα εξεταστεί πανελλαδικά για να έχει πρόσβαση σε ένα Επιστημονικό Πεδίο, γ) Το πέμπτο μάθημα στο οποίο θα εξεταστεί πανελλαδικά για να έχει πρόσβαση σε δύο Επιστημονικά Πεδία, δ) Τα ειδικά μαθήματα που τυχόν επιθυμεί να εξεταστεί.

Την ανωτέρω Αίτηση – Δήλωση υποβάλλουν και οι κάτοχοι απολυτηρίου Γενικού Λυκείου ή Ενιαίου Λυκείου ή άλλου τύπου Λυκείου ή αντίστοιχου Σχολείου Δευτεροβάθμιας Εκπαίδευσης, ή δευτεροβάθμιου κύκλου σπουδών Επαγγελματικού Λυκείου, καθώς και οι κάτοχοι ισότιμου τίτλου Επαγγελματικού Λυκείου, εφόσον επιθυμούν να συμμετάσχουν στις Πανελλαδικές Εξετάσεις του Γενικού Λυκείου οποιοδήποτε άλλο έτος από αυτό που απέκτησαν τον απολυτήριο τίτλο τους. Για τη συμμετοχή τους σε νέα εξέταση η Αίτηση-Δήλωση υποβάλλεται στο Γενικό Λύκειο από το οποίο αποφοίτησαν ή σε αυτό που είναι πλησιέστερο στον τόπο μόνιμης κατοικίας τους.

Οι μαθητές δηλώνουν υποχρεωτικά την Ομάδα Προσανατολισμού που ήδη έχουν επιλέξει και παρακολουθούν ενώ οι απόφοιτοι μπορούν να επιλέξουν να εξεταστούν στα μαθήματα οποιασδήποτε Ομάδας Προσανατολισμού. Η Αίτηση-Δήλωση υποβάλλεται ηλεκτρονικά σε προθεσμία που ανακοινώνεται από το ΥΠ.Π.Ε.Θ., από τον ίδιο τον ενδιαφερόμενο ή από νόμιμα εξουσιοδοτημένο εκπρόσωπό του εντός του μηνός Φεβρουαρίου του έτους που επιθυμεί τη συμμετοχή του στις Πανελλαδικές, εκφράζει την αυθεντική βούληση του ενδιαφερόμενου και δεν τροποποιείται.

ΥΠΟΛΟΓΙΣΜΟΣ ΒΑΘΜΟΥ ΠΡΟΣΒΑΣΗΣ (Μορίων)

Ο υπολογισμός του συνολικού αριθμού μορίων κάθε υποψηφίου, γίνεται ως εξής: Το άθροισμα των γραπτών βαθμών στην εικοσάβαθμη κλίμακα με προσέγγιση δεκάτου των τεσσάρων πανελλαδικά εξεταζόμενων μαθημάτων, τα οποία προβλέπονται στην Ομάδα Προσανατολισμού όπου ανήκει ο υποψήφιος για το συγκεκριμένο Επιστημονικό Πεδίο, πολλαπλασιάζεται επί δύο (2). Στη συνέχεια, στο γινόμενο αυτό προστίθενται τα γινόμενα των γραπτών βαθμών των δύο μαθημάτων με τους αντίστοιχους συντελεστές βαρύτητας, τα οποία προβλέπονται στην Ομάδα Προσανατολισμού όπου ανήκει ο υποψήφιος για το συγκεκριμένο Επιστημονικό Πεδίο: Το τελικό άθροισμα πολλαπλασιάζεται με το εκατό (100).

Τα μαθήματα και οι συντελεστές βαρύτητας ανά Ομάδα Προσανατολισμού και Επιστημονικό Πεδίο, έχουν ως εξής:

Ομάδα Προσανατολισμού Ανθρωπιστικών Σπουδών

- 1^ο Επιστημονικό Πεδίο Ανθρωπιστικών, Νομικών και Κοινωνικών Επιστημών
- α) Αρχαία Ελληνικά Προσανατολισμού με συντελεστή ένα κόμμα τρία (1,3)
 - β) Ιστορία Προσανατολισμού με συντελεστή μηδέν κόμμα επτά (0,7)
- 3^ο Επιστημονικό Πεδίο Επιστημών Υγείας και Ζωής
- α) Βιολογία Γενικής Παιδείας με συντελεστή μηδέν κόμμα εννιά (0,9)
 - β) Νεοελληνική Γλώσσα με συντελεστή μηδέν κόμμα τέσσερα (0,4)
- 4^ο Επιστημονικό Πεδίο Επιστημών της Εκπαίδευσης
- α) Νεοελληνική Γλώσσα με συντελεστή ένα κόμμα τρία (1,3)
 - β) Μαθηματικά Γενικής Παιδείας με συντελεστή μηδέν κόμμα επτά (0,7)

Ομάδα Προσανατολισμού Θετικών Σπουδών

- 2^ο Επιστημονικό Πεδίο Θετικών και Τεχνολογικών Επιστημών
- α) Μαθηματικά Προσανατολισμού με συντελεστή ένα κόμμα τρία (1,3)
 - β) Φυσική Προσανατολισμού με συντελεστή μηδέν κόμμα επτά (0,7)
- 3^ο Επιστημονικό Πεδίο Επιστημών Υγείας και Ζωής
- α) Βιολογία Προσανατολισμού με συντελεστή ένα κόμμα τρία (1,3)
 - β) Χημεία Προσανατολισμού με συντελεστή μηδέν κόμμα επτά (0,7)
- 4^ο Επιστημονικό Πεδίο Επιστημών της Εκπαίδευσης
- α) Νεοελληνική Γλώσσα με συντελεστή ένα κόμμα τρία (1,3)
 - β) Ιστορία Γενικής Παιδείας με συντελεστή μηδέν κόμμα επτά (0,7)

Ομάδα Προσανατολισμού Σπουδών Οικονομίας και Πληροφορικής

- 3^ο Επιστημονικό Πεδίο Επιστημών Υγείας και Ζωής
- α) Βιολογία Γενικής Παιδείας με συντελεστή μηδέν κόμμα εννιά (0,9)
 - β) Νεοελληνική Γλώσσα με συντελεστή μηδέν κόμμα τέσσερα (0,4)
- 4^ο Επιστημονικό Πεδίο Επιστημών της Εκπαίδευσης
- α) Νεοελληνική Γλώσσα με συντελεστή ένα κόμμα τρία (1,3)
 - β) Ιστορία Γενικής Παιδείας με συντελεστή μηδέν κόμμα επτά (0,7)
- 5^ο Επιστημονικό Πεδίο Επιστημών Οικονομίας και Πληροφορικής
- α) Μαθηματικά Προσανατολισμού με συντελεστή ένα κόμμα τρία (1,3)
 - β) Αρχές Οικονομικής Θεωρίας με συντελεστή μηδέν κόμμα επτά (0,7)

Σε περίπτωση που ο υποψήφιος εξεταστεί πανελλαδικά και σε ένα πέμπτο μάθημα προκειμένου να έχει πρόσβαση σε δεύτερο Επιστημονικό Πεδίο, τότε ο υπολογισμός των μορίων του για κάθε ένα από τα δύο Επιστημονικά Πεδία που έχει δικαίωμα να δηλώσει προτίμηση γίνεται με βάση τα αντίστοιχα τέσσερα πανελλαδικά εξεταζόμενα μαθήματα.

Προκειμένου για Σχολές ή Τμήματα για τα οποία απαιτείται εξέταση ειδικού μαθήματος ή πρακτικών δοκιμασιών ο υπολογισμός του συνολικού αριθμού μορίων κάθε υποψηφίου γίνεται ως εξής:

Στο σύνολο μορίων του, προστίθενται τα μόρια που προκύπτουν από τον πολλαπλασιασμό με το εκατό (100) του γινομένου του βαθμού του υποψηφίου στο απαιτούμενο ειδικό μάθημα ή στις πρακτικές δοκιμασίες με τον αντίστοιχο συντελεστή κατά περίπτωση.

Δηλαδή: Βαθμός ειδικού μαθήματος είναι ο γραπτός βαθμός που σημείωσε στην απαιτούμενη εξέταση ο υποψήφιος μετά την αναγωγή του στην εικοσάβαθμη κλίμακα με προσέγγιση δεκάτου. Για τις περιπτώσεις που εξετάζονται δύο ειδικά μαθήματα είναι ο μέσος όρος των βαθμών των δύο ειδικών μαθημάτων. Ο μέσος όρος υπολογίζεται μετά την αναγωγή των βαθμών των δύο μαθημάτων στην εικοσάβαθμη κλίμακα και εκφράζεται με προσέγγιση εκατοστού. Στην περίπτωση που υποψήφιος έχει εξετασθεί σε περισσότερες από μία ξένες γλώσσες, τότε ως βαθμός στο μάθημα της ξένης γλώσσας, για τα τμήματα που απαιτούν εξέταση σε μία από τις ξένες γλώσσες από αυτές που εξετάστηκε, λαμβάνεται υπόψη ο μεγαλύτερος βαθμός από αυτούς που πέτυχε στις ξένες αυτές γλώσσες.

Βαθμός πρακτικών δοκιμασιών είναι ο μέσος όρος των βαθμών που αντιστοιχούν στις τρεις δοκιμασίες αγωνίσματα που διαγωνίστηκε ο υποψήφιος και ο οποίος εκφράζεται με προσέγγιση εκατοστού.

Για τον υπολογισμό του βαθμού με προσέγγιση δεκάτου, στις περιπτώσεις που κατά τον υπολογισμό προκύπτουν περισσότερα του ενός δεκαδικά ψηφία τότε, αν το δεύτερο δεκαδικό ψηφίο είναι ίσο ή μεγαλύτερο του πέντε, το πρώτο δεκαδικό ψηφίο προσαυξάνεται στο αμέσως επόμενο παραλειπομένων των λοιπών και αν είναι μικρότερο του πέντε παραλείπονται όλα τα υπόλοιπα πέραν του πρώτου δεκαδικά ψηφία. Για τον υπολογισμό του βαθμού με προσέγγιση εκατοστού, στις περιπτώσεις που κατά τον υπολογισμό προκύπτουν περισσότερα των δύο δεκαδικά ψηφία τότε, αν το τρίτο δεκαδικό ψηφίο είναι ίσο ή μεγαλύτερο του πέντε, το δεύτερο δεκαδικό ψηφίο προσαυξάνεται στο αμέσως επόμενο παραλειπομένων των λοιπών και αν είναι μικρότερο του πέντε παραλείπονται όλα τα υπόλοιπα πέραν του δεύτερου δεκαδικά ψηφία.

Παράδειγμα:

Μαθητής της Ομάδας Προσανατολισμού Ανθρωπιστικών Σπουδών έχει τους παρακάτω Γραπτούς βαθμούς:

- Νεοελλ. Γλώσσα **15**
- ΑΡΧΑΙΑ ΕΛΛΗΝΙΚΑ **16**
- ΙΣΤΟΡΙΑ **17**
- ΛΑΤΙΝΙΚΑ **18**
- Βιολογία Γεν. Παιδ. **19**

Τα Μόρια του είναι:

$$[(15 + 16 + 17 + 18 \text{ ΛΑΤΙΝΙΚΑ}) * 2 + (16 * 1,3) + (17 * 0,7)] * 100 = [132 + 20,8 + 11,9] * 100 = \underline{\mathbf{16.470}} \text{ για σχολές του 1}^{\text{ου}} \text{ Επιστημονικού Πεδίου.}$$

$$[(15 + 16 + 17 + 19 \text{ Βιολογία ΓΠ}) * 2 + (19 * 0,9) + (15 * 0,4)] * 100 = [134 + 17,1 + 6] * 100 = \underline{\mathbf{15.710}} \text{ για σχολές του 3}^{\text{ου}} \text{ Επιστημονικού Πεδίου}$$

Στα παραπάνω μόρια προστίθενται μόρια από ειδικά μαθήματα εφόσον ο υποψήφιος έχει εξεταστεί σ' αυτά !

Χρήσιμο εργαλείο για τον υπολογισμό των Μορίων: <http://www.pe03.gr/soft/moria-2016/moria-2016.htm>
από τον Δημ. Σπαθάρα - Σχολικό Σύμβουλο Μαθηματικών.

Σχολές & Τμήματα 1^ο Επιστημονικού Πεδίου

Ανθρωπιστικές, Νομικές και Κοινωνικές Επιστήμες

Πηγή: [ΦΕΚ 995/29.05.2015 τ. Β΄](#).

Πανεπιστήμια	
Αγγλικής Γλώσσας και Φιλολογίας (Αθήνα)	Ιστορίας, Αρχαιολογίας & Διαχείρισης Πολιτισμικών Αγαθών (Καλαμάτα)
Αγγλικής Γλώσσας & Φιλολογίας (Θεσσαλονίκη)	Ιστορίας, Αρχαιολογίας & Κοινωνικής Ανθρωπολογίας (Βόλος)
Αρχαιολογίας, Βιβλιοθηκονομίας και Μουσειολογίας (Κέρκυρα)	Ιταλικής Γλώσσας και Φιλολογίας (Αθήνα)
Βαλκανικών, Σλαβικών και Ανατολικών Σπουδών (Θεσσαλονίκη)	Ιταλικής Γλώσσας και Φιλολογίας (Θεσσαλονίκη)
Γαλλικής Γλώσσας και Φιλολογίας (Θεσσαλονίκη)	Κινηματογράφου (Θεσσαλονίκη) (κ' 2^ο, 3^ο, 4^ο, 5^ο)
Γαλλικής Γλώσσας και Φιλολογίας (Αθήνα)	Κοινωνικής & Εκπαιδευτικής Πολιτικής (Κόρινθος) (κ' 4^ο)
Γερμανικής Γλώσσας και Φιλολογίας (Αθήνα)	Κοινωνικής Ανθρωπολογίας & Ιστορίας (Μυτιλήνη)
Γερμανικής Γλώσσας και Φιλολογίας (Θεσσαλονίκη)	Κοινωνικής Ανθρωπολογίας (Αθήνα)
Γλώσσας, Φιλολογίας & Πολιτισμού Παρευξείνιων Χωρών (Κομοτηνή)	Κοινωνικής Διοίκησης και Πολιτικής Επιστήμης (Κομοτηνή) – Κοινωνικής Διοίκησης
Δημοσιογραφίας & Μέσων Μαζικής Επικοινωνίας (Θεσσαλονίκη)	Κοινωνικής Διοίκησης και Πολιτικής Επιστήμης (Κομοτηνή) – Πολιτικής Επιστήμης
Διαχείρισης Πολιτισμικού Περιβάλλοντος & Νέων Τεχνολογιών (Αργίτιο) (κ' 5^ο)	Κοινωνικής Θεολογίας (Αθήνα)
Διεθνών & Ευρωπαϊκών Σπουδών (Πειραιάς)	Κοινωνικής Πολιτικής (Αθήνα)
Διεθνών & Ευρωπαϊκών και Περιφερειακών Σπουδών (Αθήνα)	Κοινωνιολογίας (Αθήνα)
Εκπαιδευτικής και Κοινωνικής Πολιτικής (Θεσσαλονίκη) (κ' 4^ο)	Κοινωνιολογίας (Μυτιλήνη)
Ελληνικής Φιλολογίας (Κομοτηνή)	Κοινωνιολογίας (Ρέθυμνο)
Επικοινωνίας & Μέσων Μαζικής Ενημέρωσης (Αθήνα)	Μεθοδολογίας, Ιστορίας & Θεωρίας της Επιστήμης (Αθήνα) (κ' 2^ο, 3^ο, 4^ο, 5^ο)
Επικοινωνίας & Μέσων Πολιτισμού (Αθήνα)	Μεσογειακών Σπουδών (Ρόδος)
Επιστήμης Φυσικής Αγωγής και Αθλητισμού (Αθήνα) (κ' 2^ο, 3^ο, 4^ο, 5^ο)	Μουσικής Επιστήμης & Τέχνης (Θεσσαλονίκη) (κ' 2^ο, 3^ο, 4^ο, 5^ο)
Επιστήμης Φυσικής Αγωγής και Αθλητισμού (Θεσ/νίκη) (κ' 2^ο, 3^ο, 4^ο, 5^ο)	Μουσικών Σπουδών (Αθήνα) (κ' 2^ο, 3^ο, 4^ο, 5^ο)
Επιστήμης Φυσικής Αγωγής και Αθλητισμού (Κομοτηνή) (κ' 2^ο, 3^ο, 4^ο, 5^ο)	Μουσικών Σπουδών (Θεσσαλονίκη) (κ' 2^ο, 3^ο, 4^ο, 5^ο)
Επιστήμης Φυσικής Αγωγής και Αθλητισμού (Σέρρες) (κ' 2^ο, 3^ο, 4^ο, 5^ο)	Μουσικών Σπουδών (Κέρκυρα) (κ' 2^ο, 3^ο, 4^ο, 5^ο)
Επιστήμης Φυσικής Αγωγής και Αθλητισμού (Τρίκαλα) (κ' 2^ο, 3^ο, 4^ο, 5^ο)	Νομικής (Αθήνα)
Θεατρικών Σπουδών (Αθήνα)	Νομικής (Θεσσαλονίκη)
Θεατρικών Σπουδών (Ναύπλιο)	Νομικής (Κομοτηνή)
Θεατρικών Σπουδών (Πάτρα)	Ξένων Γλωσσών Μετάφρασης και Διερμηνείας (Κέρκυρα)
Θεάτρου (Θεσσαλονίκη)	Πλαστικών Τεχνών & Επιστημών της Τέχνης (Ιωάννινα) (κ' 2^ο, 5^ο)
Θεολογίας (Αθήνα)	Ποιμαντικής & Κοινωνικής Θεολογίας (Θεσσαλονίκη)
Θεολογίας (Θεσσαλονίκη)	Πολιτικής Επιστήμης & Δημόσιας Διοίκησης (Αθήνα)
Θεωρίας και Ιστορίας της Τέχνης (Αθήνα)	Πολιτικής Επιστήμης & Ιστορίας (Αθήνα)
Ισπανικής Γλώσσας και Φιλολογίας (Αθήνα)	Πολιτικής Επιστήμης (Ρέθυμνο)
Ιστορίας & Αρχαιολογίας (Αθήνα)	Πολιτικής Επιστήμης και Διεθνών Σχέσεων (Κόρινθος)
	Πολιτικών Επιστημών (Θεσσαλονίκη)
	Πολιτισμικής Τεχνολογίας & Επικοινωνίας (Μυτιλήνη) (κ' 5^ο)

Ιστορίας & Αρχαιολογίας (Θεσσαλονίκη)	Σλαβικών Σπουδών (Αθήνα)
Ιστορίας & Αρχαιολογίας (Ιωάννινα)	Τεχνών Ήχου & Εικόνας (Κέρκυρα) (κ' 2°,3°,4°,5°)
Ιστορίας & Αρχαιολογίας (Ρέθυμνο)	Τουρκικών Σπουδών και Σύγχρονων Ασιατικών Σπουδών (Αθήνα)
Ιστορίας & Εθνολογίας (Κομοτηνή)	
Ιστορίας (Κέρκυρα)	
Φιλολογίας (Αθήνα)	Αστυνομικές Σχολές
Φιλολογίας (Θεσσαλονίκη)	Αξιωματικών Ελληνικής Αστυνομίας (κ' 2°,5°)
Φιλολογίας (Ιωάννινα)	Αστυφυλάκων (κ' 2°,5°)
Φιλολογίας (Καλαμάτα)	Σχολές Πυροσβεστικής Ακαδημίας
Φιλολογίας (Πάτρα)	Σχολή Ανθυποπυραγών 2°,5°)
Φιλολογίας (Ρέθυμνο)	Σχολή Πυροσβεστών (κ' 2°,5°)
Φιλοσοφίας & Παιδαγωγικής & Ψυχολογίας (Αθήνα)	Τ.Ε.Ι.
Φιλοσοφίας & Παιδαγωγικής & Ψυχολογίας (Ιωάννινα)	Βιβλιοθηκονομίας & Συστημάτων Πληροφόρησης (Αθήνα)
Φιλοσοφίας & Παιδαγωγικής (Θεσσαλονίκη)	Βιβλιοθηκονομίας & Συστημάτων Πληροφόρησης (Θεσσαλονίκη)
Φιλοσοφίας (Πάτρα)	Κοινωνικής Εργασίας (Αθήνα)
Φιλοσοφικών & Κοινωνικών Σπουδών (Ρέθυμνο)	Κοινωνικής Εργασίας (Ηράκλειο)
Ψυχολογίας (Αθήνα) – ΕΚΠΑ	Λαϊκής & Παραδοσιακής Μουσικής (Άρτα) (κ' 2°,3°,4°,5°)
Ψυχολογίας (Αθήνα) – Πάντειο	Τεχνολογιών Περιβάλλοντος ΤΕ (Ζάκυνθος) – Συντήρησης Πολιτισμικής Κληρονομιάς ΤΕ (κ' 2°,3°,5°)
Ψυχολογίας (Θεσσαλονίκη)	Φωτογραφίας & Οπτικοακουστικών (Αθήνα) (κ' 2°,5°)
Ψυχολογίας (Ρέθυμνο)	
Στρατιωτικές Σχολές	Ανώτερες Σχολές Τουριστικής Εκπαίδευσης (Α.Σ.Τ.Ε.)
Στρατολογικό – Στρατιωτ. Νομ. Συμβ. (ΣΣΑΣ) Θεσσαλονίκη	Ανώτερη Σχολή Τουριστικής Εκπαίδευσης Κρήτης (Α.Σ.Τ.Ε.Α.Ν.) (κ' 5°)
Ψυχολόγων (ΣΣΑΣ) Θεσσαλονίκη	Ανώτερη Σχολή Τουριστικής Εκπαίδευσης Ρόδου (Α.Σ.Τ.Ε.Ρ.) (κ' 5°)
Ανώτατες Εκκλησιαστικές Ακαδημίες (ΑΕΑ)	
Πρόγραμμα Εκκλησιαστικής Μουσικής και Ψαλτικής Βέλλας Ιωαννίνων	
Πρόγραμμα Εκκλησιαστικής Μουσικής και Ψαλτικής Ηράκλειο Κρήτης	
Πρόγραμμα Ιερατικών Σπουδών Αθήνας	
Πρόγραμμα Ιερατικών Σπουδών Βέλλας Ιωαννίνων	
Πρόγραμμα Ιερατικών Σπουδών Ηράκλειο Κρήτης	
Πρόγραμμα Ιερατικών Σπουδών Θεσσαλονίκης	

Σχολές & Τμήματα 2^ο Επιστημονικού Πεδίου

Θετικές & Τεχνολογικές Επιστήμες

Πανεπιστήμια	
Αγρονόμων & Τοπογράφων Μηχανικών (Αθήνα)	Επιστήμης Φυσικής Αγωγής και Αθλητισμού (Σέρρες) (κ' 1°,3°,4°,5°)
Αγρονόμων & Τοπογράφων Μηχανικών (Θεσσαλονίκη)	Επιστήμης Φυσικής Αγωγής και Αθλητισμού (Τρίκαλα) (κ' 1°,3°,4°,5°)
Αγροτικής Ανάπτυξης (Ορεστιάδα) (κ' 3°)	Επιστήμης Φυσικής Παραγωγής (Αθήνα) (κ' 3°)
Αγροτικής Οικονομίας & Ανάπτυξης (Αθήνα) (κ' 3°)	Επιστημών της Θάλασσας (Μυτιλήνη)
Αξιοποίησης Φυσικών Πόρων & Γεωργικής Μηχανικής (Αθήνα) (κ' 3°)	Εφαρμοσμένων Μαθηματικών & Φυσικών Επιστημών (Αθήνα)
Αρχιτεκτόνων Μηχανικών (Αθήνα)	Ηλεκτρολόγων Μηχανικών & Μηχανικών Υπολογιστών (Αθήνα)
Αρχιτεκτόνων Μηχανικών (Βόλος)	Ηλεκτρολόγων Μηχανικών & Μηχανικών Υπολογιστών (Θεσσαλονίκη)
Αρχιτεκτόνων Μηχανικών (Θεσσαλονίκη)	Ηλεκτρολόγων Μηχανικών & Μηχανικών Υπολογιστών (Βόλος)
Αρχιτεκτόνων Μηχανικών (Ιωάννινα)	Ηλεκτρολόγων Μηχανικών & Μηχανικών Υπολογιστών (Ξάνθη)
Αρχιτεκτόνων Μηχανικών (Ξάνθη)	Ηλεκτρολόγων Μηχανικών & Τεχνολογίας Υπολογιστών (Πάτρα)
Αρχιτεκτόνων Μηχανικών (Πάτρα)	Ηλεκτρονικών Μηχανικών & Μηχανικών Υπολογιστών (Χανιά)
Αρχιτεκτόνων Μηχανικών (Χανιά)	Κινηματογράφου (Θεσσαλονίκη) (κ' 1°,3°,4°,5°)
Βιολογίας (Αθήνα) (κ' 3°)	Μαθηματικών (Αθήνα)
Βιολογίας (Ηράκλειο) (κ' 3°)	Μαθηματικών (Θεσσαλονίκη)
Βιολογίας (Θεσσαλονίκη) (κ' 3°)	Μαθηματικών (Ιωάννινα)
Βιολογίας (Πάτρα) (κ' 3°)	Μαθηματικών (Πάτρα)
Βιολογικών Εφαρμογών & Τεχνολογιών (Ιωάννινα) (κ' 3°)	Μαθηματικών (Σάμος) – Μαθηματικών
Βιοτεχνολογίας (Αθήνα) (κ' 3°)	Μαθηματικών (Σάμος) – Στατιστικής και Αναλογιστικών – Χρηματοοικονομικών Μαθηματικών
Βιοχημείας & Βιοτεχνολογίας (Λάρισα) (κ' 3°)	Μαθηματικών & Εφαρμοσμένων Μαθηματικών (Ηράκλειο) – Εφαρμοσμένων Μαθηματικών
Γεωγραφίας (Αθήνα)	Μαθηματικών & Εφαρμοσμένων Μαθηματικών (Ηράκλειο) – Μαθηματικών
Γεωγραφίας (Μυτιλήνη)	Μεθοδολογίας, Ιστορίας & Θεωρίας της Επιστήμης (Αθήνα) (κ' 1°,3°,4°,5°)
Γεωλογίας & Περιβάλλοντος (Αθήνα)	Μηχανικών Επιστήμης Υλικών (Ιωάννινα)
Γεωλογίας (Θεσσαλονίκη)	Μηχανικών Ηλεκτρονικών Υπολογιστών και Πληροφορικής (Ιωάννινα)
Γεωλογίας (Πάτρα)	Μηχανικών Ηλεκτρονικών Υπολογιστών και Πληροφορικής (Πάτρα)
Γεωπονίας (Θεσσαλονίκη) (κ' 3°)	Μηχανικών Μεταλλείων Μεταλλουργών (Αθήνα)
Γεωπονίας, Ιχθυολογίας και Υδάτινου Περιβάλλοντος (Βόλος) (κ' 3°)	Μηχανικών Οικονομίας και Διοίκησης (Χίος)
Γεωπονίας, Φυτικής Παραγωγής & Αγροτ. Περιβάλλοντος (Βόλος) (κ' 3°)	Μηχανικών Ορυκτών Πόρων (Χανιά)
Δασολογίας & Διαχείρισης Περιβάλλοντος & Φυσικών Πόρων (Ορεστιάδα)	Μηχανικών Παραγωγής & Διοίκησης (Χανιά)
Δασολογίας & Φυσικού Περιβάλλοντος (Θεσσαλονίκη)	Μηχανικών Παραγωγής & Διοίκησης (Ξάνθη)
Διαχείρισης Περιβάλλοντος & Φυσικών Πόρων (Αργίνο) (κ' 3°)	Μηχανικών Περιβάλλοντος (Κοζάνη)
Επιστήμης & Τεχνολογίας Υλικών (Ηράκλειο)	Μηχανικών Περιβάλλοντος (Ξάνθη)
Επιστήμης Ζωικής Παραγωγής & Υδατοκαλλιεργειών (Αθήνα) (κ' 3°)	Μηχανικών Περιβάλλοντος (Χανιά)
Επιστήμης Τροφίμων και Διατροφής του Ανθρώπου (Αθήνα) (κ' 3°)	Μηχανικών Πληροφοριακών & Επικοινωνιακών Συστημάτων (Σάμος)
Επιστήμης των Υλικών (Πάτρα)	Μηχανικών Πληροφορικής & Τηλεπικοινωνιών (Κοζάνη)
Επιστήμης Υπολογιστών (Ηράκλειο)	Μηχανικών Σχεδίασης Προϊόντων και Συστημάτων (Σύρος)
Επιστήμης Φυσικής Αγωγής και Αθλητισμού (Αθήνα) (κ' 1°,3°,4°,5°)	Μηχανικών Χωροταξίας & Ανάπτυξης (Θεσσαλονίκη)
Επιστήμης Φυσικής Αγωγής και Αθλητισμού (Θεσ/νίκη) (κ' 1°,3°,4°,5°)	Μηχανικών Χωροταξίας, Πολεοδομίας και Περιφερειακής Ανάπτυξης

Επιστήμης Φυσικής Αγωγής και Αθλητισμού (Κομοτηνή) (κ' 1°,3°,4°,5°)	(Βόλος)
Μηχανολόγων & Αεροναυπηγών Μηχανικών (Πάτρα)	Μονίμων Υπαξιωματικών Στρατού (ΣΜΥ) – Σώματα
Μηχανολόγων & Αεροναυπηγών Μηχανικών (Πάτρα)	Ναυτικών Δοκίμων (ΣΝΔ) – Μάχιμοι
Μηχανολόγων Μηχανικών (Αθήνα)	Ναυτικών Δοκίμων (ΣΝΔ) – Μηχανικοί
Μηχανολόγων Μηχανικών (Βόλος)	Τεχνικών Υπαξιωματικών Αεροπορίας (Σ.Τ.Υ.Α.)
Μηχανολόγων Μηχανικών (Θεσσαλονίκη)	Υπαξιωματικών Διοικητικών Αεροπορίας (ΣΥΔ)
Μηχανολόγων Μηχανικών (Κοζάνη)	Ακαδημίες Εμπορικού Ναυτικού
Μουσικής Επιστήμης & Τέχνης (Θεσσαλονίκη) (κ' 1°,3°,4°,5°)	Σχολή Μηχανικών (κ' 5°)
Μουσικών Σπουδών (Αθήνα) (κ' 1°,3°,4°,5°)	Σχολή Πλοιάρχων (κ' 5°)
Μουσικών Σπουδών (Θεσσαλονίκη) (κ' 1°,3°,4°,5°)	Ανώτατες Εκκλησιαστικές Ακαδημίες
Μουσικών Σπουδών (Κέρκυρα) (κ' 1°,3°,4°,5°)	Πρόγραμμα Διαχείρισης Εκκλησιαστικών Κειμηλίων (Αθήνα)
Ναυπηγών Μηχανολόγων Μηχανικών (Αθήνα)	Πρόγραμμα Διαχείρισης Εκκλησιαστικών Κειμηλίων (Θεσσαλονίκη)
Περιβάλλοντος (Μυτιλήνη)	Αστυνομικές Σχολές
Πλαστικών Τεχνών & Επιστημών της Τέχνης (Ιωάννινα) (κ' 1°,5°)	Αξιωματικών Ελληνικής Αστυνομίας (κ' 1°,5°)
Πληροφορικής και Τηλεπικοινωνιών (Αθήνα) (κ' 5°)	Αστυφυλάκων (κ' 1°,5°)
Πληροφορικής και Τηλεπικοινωνιών (Τρίπολη) (κ' 5°)	Σχολές Πυροσβεστικής Ακαδημίας
Πληροφορικής με Εφαρμογές στη Βιοϊατρική (Λαμία) (κ' 3°)	Σχολή Ανθυποπαραγών (κ' 1°,5°)
Πολιτικών Μηχανικών (Αθήνα)	Σχολή Πυροσβεστών (κ' 1°,5°)
Πολιτικών Μηχανικών (Βόλος)	Τ.Ε.Ι.
Πολιτικών Μηχανικών (Θεσσαλονίκη)	Γραφιστικής (Αθήνα) – Γραφιστικής (κ' 5°)
Πολιτικών Μηχανικών (Ξάνθη)	Γραφιστικής (Αθήνα) – Τεχνολογίας Γραφικών Τεχνών (κ' 5°)
Πολιτικών Μηχανικών (Πάτρα)	Δασοπονίας & Διαχείρισης Φυσικού Περιβάλλοντος (Δράμα)
Τεχνών Ήχου & Εικόνας (Κέρκυρα) (κ' 1°,3°,4°,5°)	Δασοπονίας & Διαχείρισης Φυσικού Περιβάλλοντος (Καρπενήσι)
Φυσικής (Αθήνα)	Εσωτερικής Αρχιτεκτονικής, Διακόσμησης και Σχεδιασμού Αντικειμένων (Αθήνα) (κ' 5°)
Φυσικής (Ηράκλειο)	Ηλεκτρολόγων Μηχανικών ΤΕ (Ηράκλειο)
Φυσικής (Θεσσαλονίκη)	Ηλεκτρολόγων Μηχανικών ΤΕ (Καβάλα)
Φυσικής (Ιωάννινα)	Ηλεκτρολόγων Μηχανικών ΤΕ (Κοζάνη)
Φυσικής (Πάτρα)	Ηλεκτρολόγων Μηχανικών ΤΕ (Λάρισα)
Χημείας (Αθήνα)	Ηλεκτρολόγων Μηχανικών ΤΕ (Πάτρα)
Χημείας (Ηράκλειο)	Ηλεκτρολόγων Μηχανικών ΤΕ (Πειραιάς)
Χημείας (Θεσσαλονίκη)	Ηλεκτρολόγων Μηχανικών ΤΕ (Χαλκίδα)
Χημείας (Ιωάννινα)	Ηλεκτρονικών Μηχανικών ΤΕ (Αθήνα)
Χημείας (Πάτρα)	Ηλεκτρονικών Μηχανικών ΤΕ (Θεσσαλονίκη)
Χημικών Μηχανικών (Αθήνα)	Ηλεκτρονικών Μηχανικών ΤΕ (Λαμία)
Χημικών Μηχανικών (Θεσσαλονίκη)	Ηλεκτρονικών Μηχανικών ΤΕ (Πειραιάς)
Χημικών Μηχανικών (Πάτρα)	Ηλεκτρονικών Μηχανικών ΤΕ (Χανιά)
Στρατιωτικές Σχολές	Κλωστοϋφαντουργών Μηχανικών ΤΕ (Πειραιάς) (κ' 5°)
Ευελπίδων (ΣΣΕ) – Οπλα	Λαϊκής & Παραδοσιακής Μουσικής (Άρτα) (κ' 1°,3°,4°,5°)
Ευελπίδων (ΣΣΕ) – Σώματα	Μηχανικών Αυτοματισμού ΤΕ (Θεσσαλονίκη)
ΙΚάρων (ΣΙ) – Ελεγκτές Αεράμυνας	Μηχανικών Αυτοματισμού ΤΕ (Πειραιάς)
ΙΚάρων (ΣΙ) – Ιπτάμενοι	Μηχανικών Αυτοματισμού ΤΕ (Χαλκίδα)
ΙΚάρων (ΣΙ) – Μηχανικοί (ΣΜΑ)	Μηχανικών Βιοϊατρικής Τεχνολογίας ΤΕ (Αθήνα)
Ιπτάμενων Ραδιοναυτίλων (ΣΙΡ)	Μηχανικών Ευροπαιικής Τεχνολογίας ΤΕ (Αθήνα)

Μονίμων Υπαξιωματικών Ναυτικού (Σ.Μ.Υ.Ν.)	Μηχανικών Ενεργειακής Τεχνολογίας ΤΕ (Αθήνα)
Μονίμων Υπαξιωματικών Στρατού (ΣΜΥ) – Όπλα	Μηχανικών Ηλεκτρονικών Υπολογιστικών Συστημάτων ΤΕ (Πειραιάς)
Μηχανικών Μουσικής Τεχνολογίας και Ακουστικής ΤΕ (Ρέθυμνο)	Πολιτικών Μηχανικών ΤΕ (Πάτρα)
Μηχανικών Περιβάλλοντος και Μηχανικών Αντιρρύπανσης ΤΕ (Κοζάνη) – Μηχανικών Αντιρρύπανσης ΤΕ	Πολιτικών Μηχανικών ΤΕ (Πειραιάς)
Μηχανικών Περιβάλλοντος και Μηχανικών Αντιρρύπανσης ΤΕ (Κοζάνη) – Μηχανικών Γεωτεχνολογίας Περιβάλλοντος ΤΕ	Πολιτικών Μηχανικών ΤΕ (Τρίκαλα)
Μηχανικών Πληροφορικής ΤΕ (Αθήνα) (κ' 5°)	Πολιτικών Μηχανικών ΤΕ και Μηχανικών Τοπογραφίας & Γεωπληροφορικής ΤΕ (Αθήνα) – Μηχανικών Τοπογραφίας & Γεωπληροφορικής ΤΕ
Μηχανικών Πληροφορικής ΤΕ (Αρτα) (κ' 5°)	Πολιτικών Μηχανικών ΤΕ και Μηχανικών Τοπογραφίας & Γεωπληροφορικής ΤΕ (Αθήνα) – Πολιτικών Μηχανικών ΤΕ
Μηχανικών Πληροφορικής ΤΕ (Ηράκλειο) (κ' 5°)	Πολιτικών Μηχανικών ΤΕ και Μηχανικών Τοπογραφίας & Γεωπληροφορικής ΤΕ (Σέρρες) – Μηχανικών Τοπογραφίας & Γεωπληροφορικής ΤΕ
Μηχανικών Πληροφορικής ΤΕ (Θεσσαλονίκη) (κ' 5°)	Πολιτικών Μηχανικών ΤΕ και Μηχανικών Τοπογραφίας & Γεωπληροφορικής ΤΕ (Σέρρες) – Πολιτικών Μηχανικών ΤΕ
Μηχανικών Πληροφορικής ΤΕ (Καβάλα) (κ' 5°)	Συντήρησης Αρχαιοτήτων και Έργων Τέχνης (Αθήνα)
Μηχανικών Πληροφορικής ΤΕ (Καστοριά) (κ' 5°)	Σχεδιασμού & Τεχνολογίας Ένδυσης (Κιλκίς) (κ' 5°)
Μηχανικών Πληροφορικής ΤΕ (Λαμία) (κ' 5°)	Σχεδιασμού & Τεχνολογίας Ξύλου και Επίπλου ΤΕ (Καρδίτσα) (κ' 5°)
Μηχανικών Πληροφορικής ΤΕ (Λάρισα) (κ' 5°)	Τεχνολογίας Αλιείας – Υδατοκαλλιεργειών (Μεσολόγγι) (κ' 5°)
Μηχανικών Πληροφορικής ΤΕ (Ναύπακτος) (κ' 5°)	Τεχνολογίας Ήχου και Μουσικών Οργάνων (Ληξούρι) (κ' 5°)
Μηχανικών Πληροφορικής ΤΕ (Σέρρες) (κ' 5°)	Τεχνολογίας Τροφίμων (Αθήνα)
Μηχανικών Πληροφορικής ΤΕ (Σπάρτη) (κ' 5°)	Τεχνολογίας Τροφίμων (Αργοστόλι)
Μηχανικών Τεχνολογίας Αεροσκαφών ΤΕ (Χαλκίδα)	Τεχνολογίας Τροφίμων (Θεσσαλονίκη)
Μηχανικών Τεχνολογίας Πετρελαίου & Φυσικού Αερίου ΤΕ και Μηχανολόγων Μηχανικών ΤΕ (Καβάλα) – Μηχανολόγων Μηχανικών ΤΕ	Τεχνολογίας Τροφίμων (Καλαμάτα)
Μηχανικών Τεχνολογίας Πετρελαίου & Φυσικού Αερίου και Μηχανολόγων Μηχανικών ΤΕ (Καβάλα) – Μηχανικών Τεχνολογίας Πετρελαίου & Φυσικού Αερίου ΤΕ	Τεχνολογίας Τροφίμων (Καρδίτσα)
Μηχανικών Φυσικών Πόρων & Περιβάλλοντος ΤΕ (Χανιά)	Τεχνολόγων Γεωπόνων (Αμαλιάδα) (κ' 3°)
Μηχανολόγων Μηχανικών και Βιομηχανικού Σχεδιασμού ΤΕ (Κοζάνη) – Βιομηχανικού Σχεδιασμού ΤΕ	Τεχνολόγων Γεωπόνων (Αρτα) (κ' 3°)
Μηχανολόγων Μηχανικών και Βιομηχανικού Σχεδιασμού ΤΕ (Κοζάνη) – Μηχανολόγων Μηχανικών ΤΕ	Τεχνολόγων Γεωπόνων (Ηράκλειο) (κ' 3°)
Μηχανολόγων Μηχανικών ΤΕ (Ηράκλειο)	Τεχνολόγων Γεωπόνων (Θεσσαλονίκη) (κ' 3°)
Μηχανολόγων Μηχανικών ΤΕ (Λάρισα)	Τεχνολόγων Γεωπόνων (Καλαμάτα) (κ' 3°)
Μηχανολόγων Μηχανικών ΤΕ (Πάτρα)	Τεχνολόγων Γεωπόνων (Λάρισα) (κ' 3°)
Μηχανολόγων Μηχανικών ΤΕ (Πειραιάς)	Τεχνολόγων Γεωπόνων (Φλώρινα) (κ' 3°)
Μηχανολόγων Μηχανικών ΤΕ (Σέρρες)	Τεχνολογιών Περιβάλλοντος ΤΕ (Ζάκυνθος) – Συντήρησης Πολιτισμικής Κληρονομιάς ΤΕ (κ' 1°,3°,5°)
Μηχανολόγων Μηχανικών ΤΕ (Χαλκίδα)	Τεχνολογιών Περιβάλλοντος ΤΕ (Ζάκυνθος) –Τεχνολογιών Φυσ. Περιβάλλοντος ΤΕ (κ' 5°)
Μηχανολόγων Οχημάτων ΤΕ (Θεσσαλονίκη)	Φωτογραφίας & Οπτικοακουστικών (Αθήνα) (κ' 1°, 5°)
Ναυπηγών Μηχανικών ΤΕ (Αθήνα)	Α.Σ.ΠΑΙ.Τ.Ε.
Οινολογίας & Τεχνολογίας Ποτών (Αθήνα)	Εκπαιδευτικών Ηλεκτρολόγων Μηχανικών και Εκπαιδευτικών Ηλεκτρονικών Μηχανικών – Εκπαιδευτικών Ηλεκτρολόγων Μηχανικών
Οινολογίας & Τεχνολογίας Ποτών (Δράμα)	Εκπαιδευτικών Ηλεκτρολόγων Μηχανικών και Εκπαιδευτικών Ηλεκτρονικών Μηχανικών – Εκπαιδευτικών Ηλεκτρονικών Μηχανικών
Πολιτικών Μηχανικών ΤΕ (Θεσσαλονίκη)	Εκπαιδευτικών Μηχανολόγων Μηχανικών
Πολιτικών Μηχανικών ΤΕ (Λάρισα)	Εκπαιδευτικών Πολιτικών Μηχανικών

Σχολές & Τμήματα 3^ο Επιστημονικού Πεδίου

Επιστήμες Υγείας και Ζωής

Πανεπιστήμια	Μεθοδολογίας, Ιστορίας & Θεωρίας της Επιστήμης (Αθήνα) (κ'1 ^ο ,2 ^ο ,4 ^ο ,5 ^ο)
Αγροτικής Ανάπτυξης (Ορεσιτιάδα) (κ' 2 ^ο)	Μοριακής Βιολογίας & Γενετικής (Αλεξανδρούπολη)
Αγροτικής Οικονομίας & Ανάπτυξης (Αθήνα) (κ' 2 ^ο)	Μουσικής Επιστήμης & Τέχνης (Θεσσαλονίκη) (κ'1 ^ο ,2 ^ο ,4 ^ο ,5 ^ο)
Αξιοποίησης Φυσικών Πόρων & Γεωργικής Μηχανικής (Αθήνα) (κ'2 ^ο)	Μουσικών Σπουδών (Αθήνα) (κ'1 ^ο ,2 ^ο ,4 ^ο ,5 ^ο)
Βιολογίας (Αθήνα) (κ' 2 ^ο)	Μουσικών Σπουδών (Θεσσαλονίκη) (κ'1 ^ο ,2 ^ο ,4 ^ο ,5 ^ο)
Βιολογίας (Ηράκλειο) (κ' 2 ^ο)	Μουσικών Σπουδών (Κέρκυρα) (κ'1 ^ο ,2 ^ο ,4 ^ο ,5 ^ο)
Βιολογίας (Θεσσαλονίκη) (κ' 2 ^ο)	Νοσηλευτικής (Αθήνα)
Βιολογίας (Πάτρα) (κ' 2 ^ο)	Νοσηλευτικής (Σπάρτη)
Βιολογικών Εφαρμογών & Τεχνολογιών (Ιωάννινα) (κ' 2 ^ο)	Οδοντιατρικής (Αθήνα)
Βιοτεχνολογίας (Αθήνα) (κ' 2 ^ο)	Οδοντιατρικής (Θεσσαλονίκη)
Βιοχημείας & Βιοτεχνολογίας (Λάρισα) (κ' 2 ^ο)	Πληροφορικής με Εφαρμογές στη Βιοϊατρική (Λαμία) (κ' 2 ^ο)
Γεωπονίας (Θεσσαλονίκη) (κ' 2 ^ο)	Τεχνών Ήχου & Εικόνας (Κέρκυρα) (κ'1 ^ο ,2 ^ο ,4 ^ο ,5 ^ο)
Γεωπονίας, Ιχθυολογίας και Υδάτινου Περιβάλλοντος (Βόλος) (κ' 2 ^ο)	Φαρμακευτικής (Αθήνα)
Γεωπονίας, Φυτικής Παραγωγής και Αγροτικού Περιβάλλοντος (Βόλος) (κ' 2 ^ο)	Φαρμακευτικής (Θεσσαλονίκη)
Διαχείρισης Περιβάλλοντος & Φυσικών Πόρων (Αγρίνιο) (κ' 2 ^ο)	Φαρμακευτικής (Πάτρα)
Επιστήμης Διαιτολογίας & Διατροφής (Αθήνα)	Στρατιωτικές Σχολές
Επιστήμης Ζωικής Παραγωγής & Υδατοκαλλιεργειών (Αθήνα)	Αξιωματικών Νοσηλευτικής (ΣΑΝ)
Επιστήμης Τροφίμων & Διατροφής (Λήμνος)	Ιατρικό (ΣΣΑΣ) Θεσσαλονίκη
Επιστήμης Τροφίμων και Διατροφής του Ανθρώπου (Αθήνα) (κ' 2 ^ο)	Κτηνιατρικό (ΣΣΑΣ) Θεσσαλονίκη
Επιστήμης Φυσικής Αγωγής και Αθλητισμού (Αθήνα) (κ' 1 ^ο ,2 ^ο ,4 ^ο ,5 ^ο)	Οδοντιατρικό (ΣΣΑΣ) Θεσσαλονίκη
Επιστήμης Φυσικής Αγωγής και Αθλητισμού (Θεσ/νίκη) (κ'1 ^ο ,2 ^ο ,4 ^ο ,5 ^ο)	Φαρμακευτικό (ΣΣΑΣ) Θεσσαλονίκη
Επιστήμης Φυσικής Αγωγής και Αθλητισμού (Κομοτηνή) (κ'1 ^ο ,2 ^ο ,4 ^ο ,5 ^ο)	T.E.I.
Επιστήμης Φυσικής Αγωγής και Αθλητισμού (Σέρρες) (κ'1 ^ο ,2 ^ο ,4 ^ο ,5 ^ο)	Αισθητικής & Κοσμητολογίας (Αθήνα)
Επιστήμης Φυσικής Αγωγής και Αθλητισμού (Τρίκαλα) (κ'1 ^ο ,2 ^ο ,4 ^ο ,5 ^ο)	Αισθητικής & Κοσμητολογίας (Θεσσαλονίκη)
Επιστήμης Φυτικής Παραγωγής (Αθήνα) (κ'2 ^ο)	Δημόσιας Υγείας και Κοινωνικής Υγείας (Αθήνα) – Δημόσιας Υγείας
Ιατρικής (Αθήνα)	Δημόσιας Υγείας και Κοινωνικής Υγείας (Αθήνα) – Κοινωνικής Υγείας
Ιατρικής (Αλεξανδρούπολη)	Διατροφής & Διαιτολογίας (Θεσσαλονίκη)
Ιατρικής (Ηράκλειο)	Διατροφής & Διαιτολογίας (Καρδίτσα)
Ιατρικής (Θεσσαλονίκη)	Διατροφής & Διαιτολογίας (Σητεία)
Ιατρικής (Ιωάννινα)	Εργοθεραπείας (Αθήνα)
Ιατρικής (Λάρισα)	Ιατρικών Εργαστηρίων (Αθήνα)
Ιατρικής (Πάτρα)	Ιατρικών Εργαστηρίων (Θεσσαλονίκη)
Κινηματογράφου (Θεσσαλονίκη) (κ'1 ^ο ,2 ^ο ,4 ^ο ,5 ^ο)	Ιατρικών Εργαστηρίων (Λάρισα)
Κτηνιατρικής (Θεσσαλονίκη)	Λαϊκής & Παραδοσιακής Μουσικής (Άρτα) (κ'1 ^ο ,2 ^ο ,4 ^ο ,5 ^ο)
Κτηνιατρικής (Καρδίτσα)	Λογοθεραπείας (Ιωάννινα)
	Λογοθεραπείας (Πάτρα)
	Μαιευτικής (Αθήνα)
	Μαιευτικής (Θεσσαλονίκη)
	Μαιευτικής (Πτολεμαίδα)

Νοσηλευτικής (Αθήνα)	Τεχνολόγων Γεωπόνων (Άρτα) (κ'2^ο)
Νοσηλευτικής (Διδυμότειχο)	Τεχνολόγων Γεωπόνων (Ηράκλειο) (κ'2^ο)
Νοσηλευτικής (Ηράκλειο)	Τεχνολόγων Γεωπόνων (Θεσσαλονίκη) (κ'2^ο)
Νοσηλευτικής (Θεσσαλονίκη)	Τεχνολόγων Γεωπόνων (Καλαμάτα) (κ'2^ο)
Νοσηλευτικής (Ιωάννινα)	Τεχνολόγων Γεωπόνων (Λάρισα) (κ'2^ο)
Νοσηλευτικής (Λαμία)	Τεχνολόγων Γεωπόνων (Φλώρινα) (κ'2^ο)
Νοσηλευτικής (Λάρισα)	Τεχνολογιών Περιβάλλοντος ΤΕ (Ζάκυνθος) – Συντήρησης Πολιτισμικής Κληρονομιάς ΤΕ (κ'1^ο, 2^ο, 5^ο)
Νοσηλευτικής (Πάτρα)	Φυσικοθεραπείας (Αθήνα)
Οδοντικής Τεχνολογίας (Αθήνα)	Φυσικοθεραπείας (Αίγιο)
Οπτικής και Οπτομετρίας (Αθήνα)	Φυσικοθεραπείας (Θεσσαλονίκη)
Ραδιολογίας και Ακτινολογίας (Αθήνα)	Φυσικοθεραπείας (Λαμία)
Τεχνολόγων Γεωπόνων (Αμαλιάδα) (κ'2^ο)	

Σχολές & Τμήματα 4^ο Επιστημονικού Πεδίου

Επιστήμες της Εκπαίδευσης

Πανεπιστήμια	
Εκπαίδευσης & Αγωγής στην Προσχολική Ηλικία (Αθήνα)	Μουσικών Σπουδών (Κέρκυρα) (κ'1^ο,2^ο,3^ο,5^ο)
Εκπαιδευτικής και Κοινωνικής Πολιτικής (Θεσσαλονίκη) (κ'1^ο)	Παιδαγωγικό Δημοτικής Εκπαίδευσης (Αθήνα)
Επιστήμης Φυσικής Αγωγής και Αθλητισμού (Αθήνα) (κ'1^ο,2^ο,3^ο,5^ο)	Παιδαγωγικό Δημοτικής Εκπαίδευσης (Αλεξανδρούπολη)
Επιστήμης Φυσικής Αγωγής και Αθλητισμού (Θεσ/νίκη) (κ'1^ο,2^ο,3^ο,5^ο)	Παιδαγωγικό Δημοτικής Εκπαίδευσης (Βόλος)
Επιστήμης Φυσικής Αγωγής και Αθλητισμού (Κομοτηνή) (κ'1^ο,2^ο,3^ο,5^ο)	Παιδαγωγικό Δημοτικής Εκπαίδευσης (Θεσσαλονίκη)
Επιστήμης Φυσικής Αγωγής και Αθλητισμού (Κομοτηνή) (κ'1^ο,2^ο,3^ο,5^ο)	Παιδαγωγικό Δημοτικής Εκπαίδευσης (Ιωάννινα)
Επιστήμης Φυσικής Αγωγής και Αθλητισμού (Σέρρες) (κ'1^ο,2^ο,3^ο,5^ο)	Παιδαγωγικό Δημοτικής Εκπαίδευσης (Πάτρα)
Επιστήμης Φυσικής Αγωγής και Αθλητισμού (Τρίκαλα) (κ'1^ο,2^ο,3^ο,5^ο)	Παιδαγωγικό Δημοτικής Εκπαίδευσης (Ρέθυμνο)
Επιστημών Προσχολικής Αγωγής & Εκπαίδευσης (Θεσσαλονίκη)	Παιδαγωγικό Δημοτικής Εκπαίδευσης (Ρόδος)
Επιστημών της Εκπαίδευσης & Αγωγής στην Προσχολική Ηλικία (Πάτρα)	Παιδαγωγικό Δημοτικής Εκπαίδευσης (Φλώρινα)
Επιστημών της Εκπαίδευσης στην Προσχολική Ηλικία (Αλεξανδρούπολη)	Παιδαγωγικό Ειδικής Αγωγής (Βόλος)
Επιστημών Προσχολικής Αγωγής & Εκπαιδευτικού Σχεδιασμού (Ρόδος)	Παιδαγωγικό Νηπιαγωγών (Ιωάννινα)
Κινηματογράφου (Θεσσαλονίκη) (κ'1^ο,2^ο,3^ο,5^ο)	Παιδαγωγικό Νηπιαγωγών (Φλώρινα)
Κοινωνικής & Εκπαιδευτικής Πολιτικής (Κόρινθος) (κ'1^ο)	Παιδαγωγικό Προσχολικής Εκπαίδευσης (Βόλος)
Μεθοδολογίας, Ιστορίας & Θεωρίας της Επιστήμης (Αθήνα) (κ'1^ο,2^ο,3^ο,5^ο)	Παιδαγωγικό Προσχολικής Εκπαίδευσης (Ρέθυμνο)
Μουσικής Επιστήμης & Τέχνης (Θεσσαλονίκη) (κ'1^ο,2^ο,3^ο,5^ο)	Τεχνών Ήχου & Εικόνας (Κέρκυρα) (κ'1^ο,2^ο,3^ο,5^ο)
Μουσικών Σπουδών (Αθήνα) (κ'1^ο,2^ο,3^ο,5^ο)	T.E.I.
Μουσικών Σπουδών (Θεσσαλονίκη) (κ'1^ο,2^ο,3^ο,5^ο)	Λαϊκής & Παραδοσιακής Μουσικής (Άρτα) (κ'1^ο,2^ο,3^ο,5^ο)
	Προσχολικής Αγωγής (Αθήνα)
	Προσχολικής Αγωγής (Θεσσαλονίκη)
	Προσχολικής Αγωγής (Ιωάννινα)

Σχολές & Τμήματα 5^ο Επιστημονικού Πεδίου

Επιστήμες Οικονομίας και Πληροφορικής

Πανεπιστήμια	Οικονομικών Επιστημών (Πάτρα)
Βιομηχανικής Διοίκησης & Τεχνολογίας (Πειραιάς)	Οικονομικών Επιστημών (Ρέθυμνο)
Δημόσιας Διοίκησης (Αθήνα)	Οικονομικών Επιστημών (Τρίπολη)
Διαχείρισης Πολιτισμικού Περιβάλλοντος & Νέων Τεχνολογιών (Αγρίνιο) (κ'1^ο)	Οργάνωσης & Διαχείρισης Αθλητισμού (Σπάρτη)
Διεθνών & Ευρωπαϊκών Σπουδών (Θεσσαλονίκη)	Οργάνωσης και Διοίκησης Επιχειρήσεων (Αθήνα)
Διεθνών και Ευρωπαϊκών Οικονομικών Σπουδών (Αθήνα)	Οργάνωσης και Διοίκησης Επιχειρήσεων (Θεσσαλονίκη)
Διοίκηση Επιχειρήσεων (Πάτρα)	Οργάνωσης και Διοίκησης Επιχειρήσεων (Πειραιάς)
Διοίκηση Επιχειρήσεων (Χίος)	Πλαστικών Τεχνών & Επιστημών & Τέχνης (Ιωάννινα) (κ'1^ο,2^ο)
Διοίκηση Επιχειρήσεων Αγροτικών Προϊόντων και Τροφίμων (Αγρίνιο)	Πληροφορικής (Αθήνα)
Διοικητικής Επιστήμης & Τεχνολογίας (Αθήνα)	Πληροφορικής (Θεσσαλονίκη)
Επιστήμης Φυσικής Αγωγής και Αθλητισμού (Αθήνα) (κ'1^ο,2^ο,3^ο,4^ο)	Πληροφορικής (Κέρκυρα)
Επιστήμης Φυσικής Αγωγής και Αθλητισμού (Θεσ/νίκη) (κ'1^ο,2^ο,3^ο,4^ο)	Πληροφορικής (Λαμία)
Επιστήμης Φυσικής Αγωγής και Αθλητισμού (Κομοτηνή) (κ'1^ο,2^ο,3^ο,4^ο)	Πληροφορικής (Πειραιάς)
Επιστήμης Φυσικής Αγωγής και Αθλητισμού (Σέρρες) (κ'1^ο,2^ο,3^ο,4^ο)	Πληροφορικής και Τηλεματικής (Αθήνα)
Επιστήμης Φυσικής Αγωγής και Αθλητισμού (Τρίκαλα) (κ'1^ο,2^ο,3^ο,4^ο)	Πληροφορικής και Τηλεπικοινωνιών (Αθήνα) (κ'2^ο)
Εφαρμοσμένης Πληροφορικής (Θεσσαλονίκη)	Πληροφορικής και Τηλεπικοινωνιών (Τρίπολη) (κ'2^ο)
Κινηματογράφου (Θεσσαλονίκη) (κ'1^ο,2^ο,3^ο,4^ο)	Πολιτισμικής Τεχνολογίας & Επικοινωνίας (Μυτιλήνη) (κ'1^ο)
Λογιστικής & Χρηματοοικονομικής (Αθήνα)	Στατιστικής και Ασφαλιστικής Επιστήμης (Πειραιάς)
Λογιστικής & Χρηματοοικονομικής (Θεσσαλονίκη)	Στατιστικής (Αθήνα)
Μάρκετινγκ και Επικοινωνίας (Αθήνα)	Τεχνών Ήχου & Εικόνας (Κέρκυρα) (κ'1^ο,2^ο,3^ο,4^ο)
Μεθοδολογίας, Ιστορίας & Θεωρίας της Επιστήμης (Αθήνα) (κ'1^ο,2^ο,3^ο,4^ο)	Χρηματοοικονομικής & Τραπεζικής Διοικητικής (Πειραιάς)
Μουσικής Επιστήμης & Τέχνης (Θεσσαλονίκη) (κ'1^ο,2^ο,3^ο,4^ο)	Ψηφιακών Συστημάτων (Πειραιάς)
Μουσικών Σπουδών (Αθήνα) (κ'1^ο,2^ο,3^ο,4^ο)	Στρατιωτικές Σχολές
Μουσικών Σπουδών (Θεσσαλονίκη) (κ'1^ο,2^ο,3^ο,4^ο)	Οικονομικό (ΣΣΑΣ) (Θεσσαλονίκη)
Μουσικών Σπουδών (Κέρκυρα) (κ'1^ο,2^ο,3^ο,4^ο)	Ακαδημίες Εμπορικού Ναυτικού
Ναυτιλιακών Σπουδών (Πειραιάς)	Σχολή Μηχανικών(κ'2^ο)
Ναυτιλίας & Επιχειρηματικών Υπηρεσιών (Χίος)	Σχολή Πλοιάρων(κ'2^ο)
Οικιακής Οικονομίας & Οικολογίας (Αθήνα)	Αστυνομικές Σχολές
Οικονομικής & Περιφερειακής Ανάπτυξης (Αθήνα)	Αξιωματικών Ελληνικής Αστυνομίας (κ'1^ο,2^ο)
Οικονομικής Επιστήμης (Αθήνα)	Αστυφυλάκων (κ'1^ο,2^ο)
Οικονομικής Επιστήμης (Πειραιάς)	Σχολές Πυροσβεστικής Ακαδημίας
Οικονομικών Επιστημών (Αθήνα)	Σχολή Ανθυποπυραγών(κ'1^ο,2^ο)
Οικονομικών Επιστημών (Βόλος)	Σχολή Πυροσβεστών (κ'1^ο,2^ο)
Οικονομικών Επιστημών (Θεσσαλονίκη) – Α.Π.Θ.	T.E.I.
Οικονομικών Επιστημών (Θεσσαλονίκη) – ΠΑΝ. ΜΑΚΕΔΟΝΙΑΣ	Γραφιστικής (Αθήνα) – Γραφιστικής(κ'2^ο)
Οικονομικών Επιστημών (Ιωάννινα)	Γραφιστικής (Αθήνα) – Τεχνολογίας Γραφικών Τεχνών (κ'2^ο)
	Διοίκησης Επιχειρήσεων (Άγιος Νικόλαος)
	Διοίκησης Επιχειρήσεων (Αθήνα) – Διοίκηση Επιχειρήσεων
	Διοίκησης Επιχειρήσεων (Αθήνα) – Διοίκηση Μονάδων Υγείας και Πρόνοιας

Σημαντικές ημερομηνίες

Οι μαθητές της Γ΄ Τάξης Ημερησίου (και Δ΄ Τάξης Εσπερινού) Γενικού Λυκείου με την έναρξη του σχολικού έτους και όχι αργότερα της **20ής Σεπτεμβρίου** επιβεβαιώνουν οριστικά την Αρχική Δήλωση Ομάδας Μαθημάτων Προσανατολισμού, που έχουν υποβάλει στη σχολική τους μονάδα προ της λήξης του προηγούμενου διδακτικού έτους. Έκαστος μαθητής επιλέγει υποχρεωτικά μία (1) Ομάδα Μαθημάτων Προσανατολισμού.

Με απόφαση του Υπουργού Παιδείας και Θρησκευμάτων, η οποία εκδίδεται το αργότερο τη **15η Μαρτίου** εκάστου έτους, καθορίζονται ο αριθμός των εισακτέων ανά Σχολή, Τμήμα ή Εισαγωγική Κατεύθυνση του τρέχοντος έτους.

Διέξοδοι Μαθητών Γενικού Λυκείου

- [Ανώτατα Εκπαιδευτικά Ιδρύματα \(Α.Ε.Ι.\): Πανεπιστήμια και Τ.Ε.Ι.](#)
- [Ελληνικό Ανοικτό Πανεπιστήμιο](#)
- [Στρατιωτικές Σχολές](#)
- [Σχολές Αστυνομικής Ακαδημίας](#)
- [Ανώτατες Εκκλησιαστικές Ακαδημίες](#)
- [Ακαδημίες Εμπορικού Ναυτικού](#)
- [Σχολές Καλών Τεχνών](#)
- [Σπουδές σε Πανεπιστήμια & Τ.Ε.Ι. του Εξωτερικού](#)
- [Ινστιτούτα Επαγγελματικής Κατάρτισης \(Ι.Ε.Κ.\)](#)
- [Επαγγελματικά Λύκεια](#)
- [Σχολές Επαγγελματικής Κατάρτισης \(Σ.Ε.Κ.\)](#)
- Κέντρα Μεταλυκειακής Εκπαίδευσης (Κολέγια)
- Ωδεία – Μουσικές Σχολές
- Δραματικές Σχολές – Ανώτερη Σχολή Δραματικής Τέχνης του Κρατικού Θεάτρου Βορείου Ελλάδος
- Σχολές Λιμενοφυλάκων
- [Πυροσβεστικής Ακαδημίας](#)

ΠΑΡΑΡΤΗΜΑ

Εθνικό Πλαίσιο Προσόντων - Επίπεδα Σπουδών

Επίπεδο 1
<ul style="list-style-type: none">• Απολυτήριο Δημοτικού
Επίπεδο 2
<ul style="list-style-type: none">• Απολυτήριο Γυμνασίου
Επίπεδο 3
<ul style="list-style-type: none">• Πτυχίο Επαγγελματικής Ειδικότητας Επιπέδου 3 Σ.Ε.Κ.• Πιστοποιητικό Επαγγελματικής Κατάρτισης Επιπέδου 1 Ι.Ε.Κ.
Επίπεδο 4
<ul style="list-style-type: none">• Πτυχίο ΕΠΑ.Σ.• Πτυχίο Επαγγελματικής Ειδικότητας Επιπέδου 3 ΕΠΑ.Λ.• Απολυτήριο Επαγγελματικού Λυκείου ΕΠΑ.Λ.• Απολυτήριο Γενικού Λυκείου
Επίπεδο 5
<ul style="list-style-type: none">• Πτυχίο Επαγγελματικής Ειδικότητας Επιπέδου 4 ΕΠΑ.Λ.• Δίπλωμα Επαγγελματικής Ειδικότητας Επιπέδου 4 Ι.Ε.Κ.• Δίπλωμα/Πτυχίο Ανωτέρας Σχολής
Επίπεδο 6 (BACHEOR DEGREE)
<ul style="list-style-type: none">• Πτυχίο Πανεπιστημίου• Πτυχίο Τ.Ε.Ι.• Πτυχίο Ανώτατης Εκπαίδευσης
Επίπεδο 7 (MASTER'S DEGREE)
<ul style="list-style-type: none">• Μεταπτυχιακό Δίπλωμα Ειδίκευσης
Επίπεδο 8 (DOCTORATE)
<ul style="list-style-type: none">• Διδακτορικό Δίπλωμα
Πηγή: http://www.nqf.gov.gr

Δεξιότητες Μελέτης

Πηγή: Υπουργείο Παιδείας & Πολιτισμού Κυπριακή Δημοκρατία / Οδηγοί σπουδών / <http://www.moec.gov.cy/ysea/ekdoseis.html>

Η μελέτη είναι προσωπικό θέμα. Μέσα από αποτελεσματικές δεξιότητες μελέτης και μεθόδους εργασίας θα μπορέσεις να αποδώσεις στον μέγιστο βαθμό των δυνατοτήτων σου. Δεν υπάρχει μαγική φόρμουλα για στιγμιαία και εύκολη επιτυχία.

Η καλή οργάνωση και η συστηματική εργασία είναι η καλύτερη απάντηση.

Το πιο κάτω ερωτηματολόγιο θα σε βοηθήσει να ανακαλύψεις τη δική σου συμπεριφορά προς τη μελέτη:

- | | | | | | |
|-----|--------------------------|-----|--------------------------|-----|---|
| 1. | <input type="checkbox"/> | Ναι | <input type="checkbox"/> | Όχι | Συνήθως ξοδεύω πολύ χρόνο για να μάθω κάτι. |
| 2. | <input type="checkbox"/> | Ναι | <input type="checkbox"/> | Όχι | Συνήθως αφήνω όλη τη μελέτη, την ημέρα πριν από το διαγώνισμα. |
| 3. | <input type="checkbox"/> | Ναι | <input type="checkbox"/> | Όχι | Κάνω λανθασμένη κατανομή του χρόνου μεταξύ μελέτης και κοινωνικής συναναστροφής με τους φίλους μου. |
| 4. | <input type="checkbox"/> | Ναι | <input type="checkbox"/> | Όχι | Συνήθως μελετώ ακούγοντας ραδιόφωνο ή έχοντας την τηλεόραση ανοικτή. |
| 5. | <input type="checkbox"/> | Ναι | <input type="checkbox"/> | Όχι | Όταν μελετώ κουράζομαι και αποσπάται εύκολα η προσοχή μου. |
| 6. | <input type="checkbox"/> | Ναι | <input type="checkbox"/> | Όχι | Μέσα στην τάξη συνήθως δεν δίνω ιδιαίτερη σημασία στο μάθημα. |
| 7. | <input type="checkbox"/> | Ναι | <input type="checkbox"/> | Όχι | Συνήθως δεν μπορώ να διαβάσω τις σημειώσεις που έχω γράψει την ώρα του μαθήματος. |
| 8. | <input type="checkbox"/> | Ναι | <input type="checkbox"/> | Όχι | Συνήθως οι σημειώσεις μου είναι λανθασμένες. |
| 9. | <input type="checkbox"/> | Ναι | <input type="checkbox"/> | Όχι | Συνήθως δεν κάνω τακτικές επαναλήψεις για να προετοιμαστώ για τα διαγωνίσματα. |
| 10. | <input type="checkbox"/> | Ναι | <input type="checkbox"/> | Όχι | Όταν φτάσω στο τέλος του κεφαλαίου συνήθως δε θυμάμαι τι έχω διαβάσει πριν. |

11. Ναι Όχι Όταν διαβάζω κάτι, συνήθως χάνομαι στις λεπτομέρειες και δεν μπορώ να επισημάνω τις κεντρικές ιδέες.
12. Ναι Όχι Σπάνια αλλάζω τον ρυθμό διαβάσματος μου έστω κι αν το κεφάλαιο που μελετώ μου είναι εντελώς άγνωστο.
13. Ναι Όχι Συνήθως παίρνω χαμηλούς βαθμούς στο διαγώνισμα παρόλο που ξέρω την ύλη καλά.
14. Ναι Όχι Συνήθως μελετώ καλά για τα διαγωνίσματα, αλλά όταν πρέπει να αρχίσω να γράφω το μυαλό μου σταματά.
15. Ναι Όχι Συνήθως δεν έχω σταθερό πρόγραμμα μελέτης και μελετώ όποτε τύχει.
16. Ναι Όχι Όταν ο καθηγητής μου δίνει μια μεγάλη εργασία νιώθω τόσο άγχος που δεν μπορώ ν' αρχίσω.
17. Ναι Όχι Συνήθως διεκπεραιώνω τις εργασίες μου το βράδυ πριν από τη λήξη της προθεσμίας.
18. Ναι Όχι Συνήθως δεν μπορώ να οργανώσω και να γράφω τις σκέψεις μου με τρόπο που να βγάζουν νόημα.

Αν έχεις απαντήσει “Ναι” σε δύο ή περισσότερες από τις ερωτήσεις των πιο κάτω κατηγοριών, τότε σημαίνει ότι χρειάζεται να εξασκηθείς περισσότερο σ’ αυτές τις κατηγορίες:

ΚΑΤΗΓΟΡΙΑ	ΕΡΩΤΗΣΕΙΣ
• Προγραμματισμός χρόνου	1,2 και 3
• Συγκέντρωση στη μελέτη	4,5, και 6
• Προσοχή και σημειώσεις στην τάξη	7,8 και 9
• Διάβασμα κειμένου	10,11 και 12
• Μελέτη για διαγώνισμα	13,14 και 15
• Διεκπεραίωση εργασίας	16,17 και 18

Προγραμματισμός χρόνου:

Είναι πολύ σημαντικό να προγραμματίσεις τον χρόνο σου με τρόπο παραγωγικό, έτσι ώστε κατά την διάρκεια της ημέρας να μπορέσεις να διεκπεραιώσεις όλες τις εργασίες σου. Ένα προσεγμένο πρόγραμμα μελέτης θα σε βοηθήσει να οργανώσεις το διάβασμα σου γύρω από οποιεσδήποτε άλλες ενασχολήσεις έχεις π.χ. φροντιστηριακά μαθήματα, γυμναστήριο, facebook κλπ. Η πειθαρχία που προσφέρει ο προγραμματισμός αυτός αποτελεί το κλειδί τις εκπαιδευτικής επιτυχίας. Χωρίς καθυστέρηση, δημιούργησε τώρα το δικό σου πρόγραμμα μελέτης με βάση τις δικές σου ανάγκες και ΑΚΟΛΟΥΘΗΣΕ ΤΟ!

Συγκέντρωση στη μελέτη

Για να μπορέσεις να συγκεντρωθείς στη μελέτη σου και να αποδώσεις, πρέπει να είσαι ξεκούραστος και να βρίσκεσαι σε εγρήγορση. Το διάβασμα πρέπει να είναι στο πρόγραμμα σου και να γίνεται πάντα στον ίδιο χώρο. Κατάγραψε τις εργασίες που έχεις να διεκπεραιώσεις με σειρά προτεραιότητας. Φρόντισε ο χώρος στον οποίο μελετάς να είναι καθαρός από σημειώσεις ή άλλα πράγματα τα οποία αποσπούν την προσοχή σου. Κάνε μικρά διαλείμματα. Αναζωογόνησε το σώμα σου περπατώντας και παίρνοντας βαθιές αναπνοές. Επιβάλλεται να καταναλώνεις μικρά και συχνά ενδιάμεσα γεύματα και να πίνεις πολύ νερό. Μη ξεχνάς ότι η μελέτη της τελευταίας στιγμής είναι αναποτελεσματική και απλή σπατάλη του χρόνου σου.

Προσοχή και σημειώσεις στην τάξη:

Είναι απαραίτητο να παίρνεις σημειώσεις σε κάθε μάθημα. Γι' αυτό δεν πρέπει ποτέ να ξεχνάς τα τετράδια σου. Για να μπορέσεις να πάρεις καλές σημειώσεις πρέπει να παρακολουθείς προσεκτικά την παράδοση του μαθήματος. Γίνε ενεργός και όχι παθητικός ακροατής. Μάθε να ξεχωρίζεις και να καταγράφεις τις σημαντικές πληροφορίες και τα κύρια σημεία του μαθήματος. Αντίγραψε τις σημειώσεις του καθηγητή από το πίνακα και δώσε ιδιαίτερη προσοχή στα σημεία στα οποία έχει δώσει έμφαση.

Διάβασμα κειμένου:

Κάνε μια γρήγορη πρώτη ανάγνωση του κειμένου για να κατανοήσεις τη γενική ιδέα του περιεχομένου. Με τη δεύτερη και πιο προσεκτική ανάγνωση του κειμένου προσπάθησε να απαντήσεις στις σχετικές ερωτήσεις που πιθανόν να σου έχουν δοθεί. Αν δεν σου έχουν δοθεί ερωτήσεις, προσπάθησε να εντοπίσεις την κεντρική ιδέα και τα κύρια σημεία της κάθε παραγράφου. Καθώς διαβάζεις γράφε στο περιθώριο του κειμένου τα προσωπικά σου σχόλια, γενικά συμπεράσματα και απορίες. Στο τέλος γράψε ορισμένες σημειώσεις με δικά σου λόγια. Χρησιμοποίησε χρώματα (highlighter), εικόνες και διαγράμματα. Όλες αυτές οι

σημειώσεις θα σε βοηθήσουν στις επαναλήψεις σου για το διαγώνισμα ή εξετάσεις. Ειδικά όσον αφορά τα εξεταζόμενα μαθήματα, καλό θα ήταν να επαναλάβεις με δικά σου λόγια τις σημειώσεις μετά από 24 ώρες..... ξανά μετά από 1 εβδομάδα... ξανά μετά από 1 μήνα... ξανά μετά από 3 μήνες. Αν δεν επαναλάβεις τις σημειώσεις σου μετά από 24 ώρες, 75 % των πληροφοριών θα χαθούν από τη μνήμη σου.

Μελέτη διαγωνίσματος:

Σημαντικό είναι να γνωρίζεις την ύλη στην οποία θα εξεταστείς. Κατά τη διάρκεια του μαθήματος αν ο καθηγητής πει «Αυτό είναι πολύ σημαντικό» ή «Αυτό πρέπει να το ξέρετε» τότε, κατά πάσα πιθανότητα, το σημείο αυτό θα περιληφθεί στο διαγώνισμα. Μάθε (αν μπορείς) τη μορφή που θα έχει το διαγώνισμα (ανάπτυξη θέματος, ερωτήσεις πολλαπλών απαντήσεων, ασκήσεις κλπ.) και προσπάθησε να κατευθύνεις τη μελέτη σου μέσα σ' αυτά το πλαίσια. Ζήτησε από τον καθηγητή να σου δώσει διαγωνίσματα προηγούμενων χρόνων ή σκέψου από μόνος σου μια λίστα από ερωτήσεις / ασκήσεις που μπορεί να προκύψουν και προσπάθησε να τις λύσεις μέσα σε καθορισμένα και ρεαλιστικά όρια χρόνου.

Μην αφήσεις τη μελέτη για το διαγώνισμα την τελευταία στιγμή!

Είναι πολύ σημαντικό να αρχίσεις τη μελέτη σου έγκαιρα. Πριν από την ημέρα του διαγωνίσματος κάνε απλά μια τελευταία επανάληψη.

Διεκπεραίωση εργασίας:

Προγραμμάτισε έγκαιρα όλα τα στάδια που θα ακολουθήσεις για να διεκπεραιώσεις την εργασία σου. Αφού αρχικά διατυπώσεις το θέμα, θέσε τους στόχους και τη μορφή που θα ήθελες να πάρει η εργασία σου. Άντλησε υλικό μέσα από βιβλία σχετικά με το θέμα, επιστημονικά περιοδικά, το διαδίκτυο, συνεντεύξεις κλπ. Μελέτησε το υλικό αυτό και διαμόρφωσε το με τέτοιο τρόπο, έτσι ώστε, να εξυπηρετεί τους στόχους της εργασίας σου. Συμπεριέλαβε βιβλιογραφικές αναφορές και μην ξεχνάς ότι η αντιγραφή απαγορεύεται.



Βιβλιογραφικές παραπομπές:

- Ν.Δ. 4186 ([ΦΕΚ 193/17.09.2013](#)) Αναδιάρθρωση της Δευτεροβάθμιας Εκπαίδευσης και λοιπές διατάξεις.
- Υ.Α. 115472/Γ2 ([ΦΕΚ 2121/28.08.2013](#)) Ωρολόγια Προγράμματα
- Ν.Δ. 4310 ([ΦΕΚ 258/08.12.2014](#)) Έρευνα, Τεχνολογική Ανάπτυξη και Καινοτομία και άλλες διατάξεις
- Ν.Δ. 4327 ([ΦΕΚ 50/14.05.2015](#)) Επείγοντα μέτρα για την Πρωτοβάθμια, Δευτεροβάθμια και Τριτοβάθμια Εκπαίδευση και άλλες διατάξεις.
- Υ.Α. 82437/Δ2 ([ΦΕΚ 941/25.05.2015](#)) Ωρολόγιο Πρόγραμμα των μαθημάτων των Α, Β, Γ, Δ τάξεων του Εσπερινού Γενικού Λυκείου
- [ΦΕΚ 995/29.05.2015 τ. Β'](#). Ένταξη των Σχολών, των Τμημάτων και των Εισαγωγικών κατευθύνσεων στα Επιστημονικά Πεδία και ο καθορισμός των συντελεστών βαρύτητας των μαθημάτων.
- [Υ.Α. 253/193309/Α5 \(ΦΕΚ 2647 τ.Β'/09.12.2015\)](#). Πρόσβαση στην Τριτοβάθμια Εκπαίδευση υποψηφίων με τις Πανελλαδικές Εξετάσεις Γενικού Λυκείου.
Αναφέρετε στον τρόπο υπολογισμού μορίων για εισαγωγή στην Τριτοβάθμια Εκπαίδευση, Διαδικασίες για την αίτηση – δήλωση για συμμετοχή στις Πανελλαδικές Εξετάσεις, κ.α.

Πίνακας Περιεχομένων

Το Ελληνικό Εκπαιδευτικό Σύστημα	5
Γενικό Λύκειο: Σκοπός και επιμέρους στόχοι	6
Εγγραφές - Δομή	7
Προγράμματα Διδασκαλίας	8
Προαγωγή & Απόλυση Μαθητών	9
Ωρολόγιο Πρόγραμμα Α' τάξης Ημερήσιο	10
Ωρολόγιο Πρόγραμμα Β' τάξης Ημερήσιο	11
Ωρολόγιο Πρόγραμμα Γ' τάξης Ημερήσιο	12
Ωρολόγιο Πρόγραμμα Α' τάξης Εσπερινό	14
Ωρολόγιο Πρόγραμμα Β' τάξης Εσπερινό	15
Ωρολόγιο Πρόγραμμα Γ' τάξης Εσπερινό	16
Ωρολόγιο Πρόγραμμα Δ' τάξης Εσπερινό	17
Πρόσβαση στην Ανώτατη Εκπαίδευση	18
Υπολογισμός Βαθμού Πρόσβασης	21
Σχολές & τμήματα του 1 ^ο Επιστημονικού Πεδίου: Ανθρωπιστικές, Νομικές και Κοινωνικές Επιστήμες	23
Σχολές & τμήματα του 2 ^ο Επιστημονικού Πεδίου: Θετικές & Τεχνολογικές Επιστήμες	25
Σχολές & τμήματα του 3 ^ο Επιστημονικού Πεδίου: Επιστήμες Υγείας και Ζωής	28
Σχολές & τμήματα του 4 ^ο Επιστημονικού Πεδίου: Επιστήμες της Εκπαίδευσης	30
Σχολές & τμήματα του 5 ^ο Επιστημονικού Πεδίου: Επιστήμες Οικονομίας και Πληροφορικής	31
Σημαντικές Ημερομηνίες	33
Διέξοδοι Μαθητών Γενικού Λυκείου	33
Εθνικό Πλαίσιο Προσόντων – Επίπεδα σπουδών	34
Δεξιότητες Μελέτης	35
Βιβλιογραφικές Παραπομπές	39



Ο Οδηγός Σπουδών Γενικού Λυκείου είναι διαθέσιμος στην ηλεκτρονική διεύθυνση <http://www.mysep.gr/?cat=24> και http://www.mysep.gr/?page_id=10668

ISBN: 978-618-81648-4-0